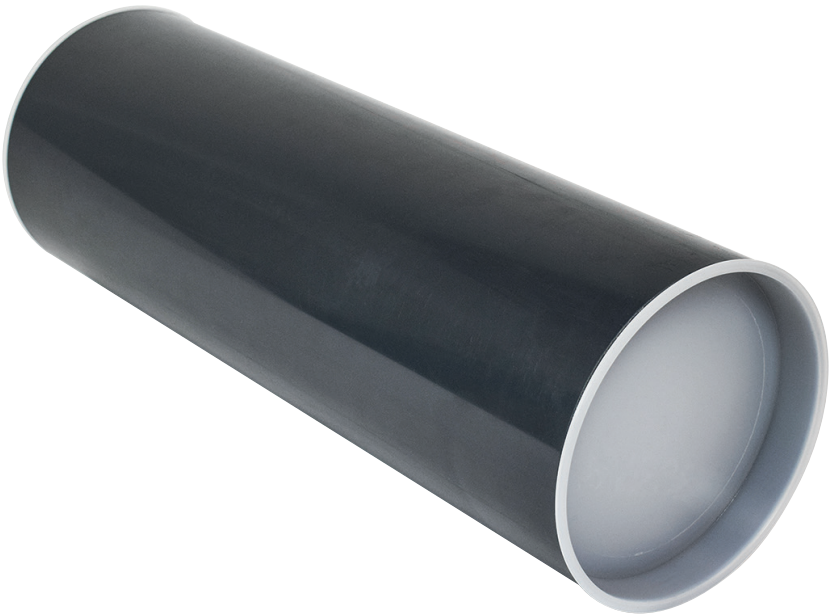


EVENTAIR

Wanddurchführung 160 mm
DEZENTRALE WOHNRAUMLÜFTUNG



Montageanleitung

Inhaltsverzeichnis Montageanleitung

1. Lieferumfang	3
2. Informationen für Benutzer	3
2.1 Sicherheits- und Warnhinweise	3
2.1.1 Bestimmungsgemäße Verwendung	3
3. Montage	4
3.1 Vorbereitung	4
3.2 Kernlochbohrung erstellen	4
3.3 Wanddurchführung montieren.	5
3.4 Anschlussleitung in die Wanddurchführung einführen	5
4. Technische Daten.	6
5. Notizen	7

1. Lieferumfang

- AIRUNIT Wanddurchführung 160 mm und Putzdeckel
- Montageanleitung

Für das Gesamtsystem EVENTAir werden zusätzlich folgende Produkte benötigt:

- Lüftungseinheit EVENTAir
- EVENTAir Regelung
- Luftqualitätssensoren (optional)

2. Informationen für Benutzer

2.1 Sicherheits- und Warnhinweise

- Lesen Sie diese Anleitung genau und vollständig durch, bevor Sie mit der Installation beginnen.
- Transport: Um alle Teile vor Beschädigungen zu schützen, sollten sie bis zum Montageort in der Originalverpackung bleiben. Durch Erschütterung sowie Sturz können innere Teile beschädigt werden.
- Beschädigte Geräte oder Teile dürfen nicht in Betrieb genommen werden.
- Alle Montage- und Installationsarbeiten müssen grundsätzlich im spannungslosen Zustand erfolgen.

2.1.1 Bestimmungsgemäße Verwendung

Die EVENTAir Wanddurchführung 160 mm ist zur Installation in Kernlochbohrungen 162 mm für die Montage im Neubau und in der Renovierung für die Lüftungssysteme EVENTAir / EVENTwinAir konzipiert.

3. Montage

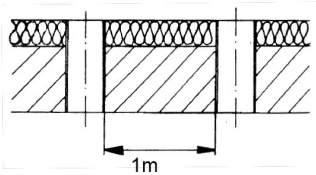
3.1 Vorbereitung

Achten Sie bei der Auswahl des Einbauortes auf die Außenansicht des Gebäudes. Damit sich die Geräte harmonisch in die Gebäudefassade einfügen, sollten die Geräte beispielsweise in gleicher Höhe / mit gleichem Abstand zu Fenstern montiert werden. Beachten Sie die Abmessungen der außen- bzw. raumseitigen Luftdurchlässe. Es wird empfohlen, um die Wanddurchführung einen Mindestabstand von 1000 mm zu angrenzenden Fassadenbauteilen/-elementen einzuhalten!

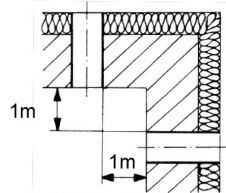


Die **EventAir** Geräte dürfen nicht durch Möbel oder Gardinen abgedeckt werden.

Empfohlener Mindestabstand bei Einbau eines Gerätepaars in einer Wand:



Empfohlener Mindestabstand bei Einbau eines Gerätepaars über Ecke:



3.2 Kernlochbohrung erstellen



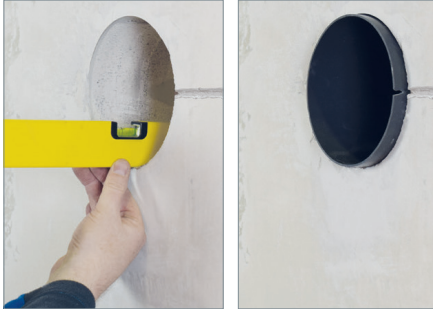
Stellen Sie eine Kernlochbohrung mit einem Durchmesser von 162 mm her. Die Bohrung muss ein Gefälle von 1-3° nach außen aufweisen.

Hinweis: Die fertige Wandstärke gibt die Länge der Wanddurchführung vor. Beachten Sie die Stärke des Innenwandaufbaues (z.B. Putz oder Trockenbau) und die Fassadenstärke.

Rohrlänge = Stärke Innenputz + Mauerwerk + Isolierung/Luftsicht + Aussenputz/Klinker

3. Montage

3.2 Wanddurchführung montieren



Schieben Sie die Wanddurchführung in die Kernlochbohrung ein und lassen Sie die Wanddurchführung bei Bedarf (z.B. für weitere Putz- oder Dämmschichten) entsprechend raum- und fassadenseitig über stehen.

Hinweis: Um eine spannungsfreie Montage / Demontage (Wartung) des Ventilators / des Wärmespeichers in der Wanddurchführung sicherzustellen, sind Verformungen der Wanddurchführung durch äußeren Druck / Verspannung zu vermeiden! Achten Sie stets darauf, dass die Wanddurchführung mit einem Gefälle nach außen montiert wird!



Dichten Sie die Wanddurchführung umlaufend zum Mauerwerk innen und außen mit einer geeigneten Dichtmasse ab.

Hinweis: Bei größeren Wanddurchbrüchen kann der Zwischenraum von Wanddurchführung und Wanddurchbruch mit einem nicht drückendem Montageschaum aufgefüllt werden.

3.3 Anschlussleitung in die Wanddurchführung einführen



Führen Sie die Anschlussleitung (mind. 2 x 2 x 0,6 mm) seitlich (Ansicht Raumseite) in die Wanddurchführung ein.

Lassen Sie die Anschlussleitung in **Länge der Wanddurchführung über stehen**.

Verschließen Sie die Wanddurchführung auf der Innen- und Außenseite mit den mitgelieferten Putzdeckeln, um eine Verschmutzung der Wanddurchführung zu vermeiden.



4. Technische Daten

EVENTAir Wanddurchführung 160 mm	
Material	PVC-U
Außendurchmesser	160 mm
Länge	500 mm

