

Rain Sensor RF

Sensore di pioggia RF



IT
002

UK
016

FR
030

DE
044

ES
058

PT
072

GR
086

NL
100

90831

claber®

Inhaltsverzeichnis

Einführung	45
Empfehlungen	45
Allgemeine Eigenschaften	46
Einlegen der Batterien	47
Installation	48
Einsatz	49-52
Einsatz mit Bewässerungscomputern der Serie Duplo oder Tempo...49	
Funktionstest.....	49
Einsatz mit Funk-Einheiten der Serie Aqua Radio System.....49	
Anmeldung Funk-Regensensor Rain Sensor RF - Funk-Einheit	
im dedizierten Modus.....	50
Funktionstest.....	51
Diagnose	53
Technische Eigenschaften.....	54
Entsorgung (Elektro- und Elektronik-Altgeräte)	54
Garantiebedingungen	55
Konformitätserklärung	55

Im Handbuch verwendete Symbole



Besonders wichtiger Hinweis



Zusatzinformationen



Verweis auf ein anderes Kapitel oder eine andere Bedienungsanleitung

Wir danken Ihnen für das Vertrauen, das Sie mit diesem Kauf bewiesen haben. Bitte lesen Sie diese Bedienungsanleitung vor der Installation sorgfältig durch und bewahren Sie sie für künftigen Bedarf auf. Jeder Abschnitt enthält Schritt-für-Schritt-Anweisungen für die korrekte Vorgehensweise. Jede von der lt. Bedienungsanleitung abweichende Verwendung wird als unsachgemäß betrachtet. Der Hersteller übernimmt keinerlei Haftung für Schäden, die durch unsachgemäßen Gebrauch verursacht werden, wobei jeder Garantieanspruch des Käufers erlischt.

Empfehlungen

1. Verwenden Sie ausschließlich neue 1,5 V AA LR6 Alkali-Batterien.
2. Tauschen Sie die Batterien zu Beginn jeder neuen Saison aus.
3. Vergewissern Sie sich, dass weder Kinder noch Tiere den Funk-Regensensor Rain Sensor RF oder Teile davon als Spielzeug verwenden.
4. Achten Sie bei der Installation darauf, dass:
 - der Abstand zwischen Funk-Regensensor Rain Sensor RF und Funk-Einheit (Serie Aqua Radio System) bzw. Bewässerungscomputer (Serie Dual und Tempo) weniger als 30 Meter beträgt;
 - die Funkverbindung nicht durch bestehende Umgebungsbedingungen beeinträchtigt wird (z.B. Mauern oder Metallhindernisse zwischen Funk-Regensensor Rain Sensor RF und Funk-Einheit (Serie Aqua Radio System) oder zwischen Funk-Regensensor Rain Sensor RF und Bewässerungscomputer (Serie Dual und Tempo)).

DE Allgemeine Eigenschaften

Mit dem Funk-Regensensor Rain Sensor RF können Sie bei Regenwetter einen Befehl zur Einstellung der Bewässerung an die Funk-Einheiten der Serie Aqua Radio System sowie an die mit der Schnittstelle Rain Sensor RF ausgestatteten Bewässerungscomputer der Serie Dual und Tempo senden.

- Wenn das im Gefäß des Funk-Regensensors Rain Sensor RF aufgefangene Regenwasser den äquivalenten Wert von 5mm Niederschlagshöhe übersteigt, sendet der Funk-Regensensor an alle Funk-Einheiten der Serie Aqua Radio System und an alle mit der Schnittstelle Rain Sensor RF ausgestatteten Bewässerungscomputer der Serie Dual und Tempo, die innerhalb seiner Reichweite liegen, einen Befehl zur Einstellung der Bewässerung.
- Sobald das im Gefäß des Funk-Regensensors Rain Sensor RF befindliche Wasser nahezu restlos verdunstet ist, sendet der Funk-Regensensor einen neuen Befehl für die Wiederaufnahme der normalen Bewässerungsfunktionen.

Legende (Abb. 1):

1. Obere Abdeckung
2. Schwimmer
3. Gefäß
4. Befestigungsbügel aus Edelstahl
5. Bügel-Fixierschraube
6. LED zur Anzeige des Batterieladestands
7. Batteriehalter
8. Abdeckung des Batteriefachs
9. Antenne

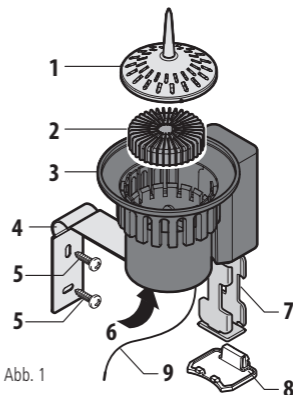


Abb. 1

Für den Betrieb des Funk-Regensensors sind 2 1,5 V AA LR6 Alkali-Batterien erforderlich. Gehen Sie zum Einlegen oder Wechseln der Batterien folgendermaßen vor (Abb. 2):

- Drücken Sie auf die Lasche und ziehen Sie diese nach unten **1**.
- Nehmen Sie die Abdeckung des Batteriefachs **2** ab.
- Ziehen Sie den Batteriehalter aus dem Fach heraus **3**.
- Nehmen Sie ggf. die entladenen Batterien heraus.
- Achten Sie beim Einsetzen der neuen Batterien in den Halter auf die richtige Polarität **4**.
- Führen Sie den Batteriehalter wieder in das Fach ein.
- Schließen Sie dann die Abdeckung des Batteriefachs.



- Verwenden Sie ausschließlich 2 neue 1,5 V AA LR6 Alkali-Batterien.
- Entnehmen Sie die Batterien bei längerer Nichtverwendung des Funk-Regensensors.
- Entsorgen Sie Altbatterien in den dafür vorgesehenen Sammelbehältern.

Nach einer kurzen Initialisierung (dauert nur einige Sekunden) können Sie den Ladezustand der Batterien an der LED-Farbe erkennen:

- grün -> die Batterien sind geladen, der Sensor ist funktionstüchtig
- rot -> die Batterien sind fast entladen und sollten möglichst bald ausgewechselt werden

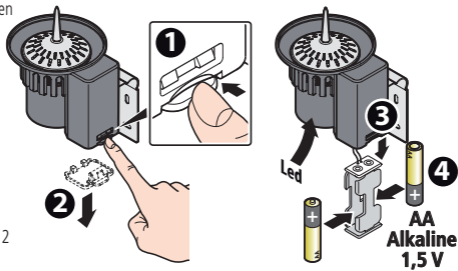


Abb. 2

Installieren Sie den Funk-Regensensor Rain Sensor RF im Freien an einem Ort, der zwar dem Regen, aber nicht dem Strahl der Regner ausgesetzt ist. Befestigen Sie den Funk-Regensensor mit dem mitgelieferten Bügel (Abb. 3) genau lotrecht in mindestens 2 Metern Bodenhöhe und in maximal 30 Metern Abstand in Luftlinie zu den Funk-Einheiten.

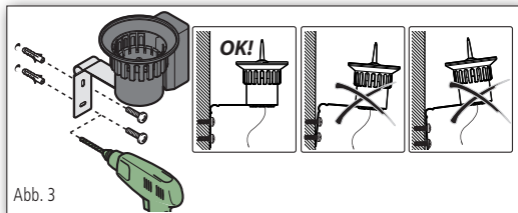


Abb. 3

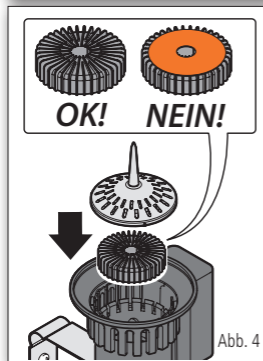


Abb. 4

Zum einwandfreien Betrieb des Regensensors richten Sie den Schwimmer mit den am Umfang verlaufenden Speziallamellen nach oben und dem orangefarbenen Boden nach unten aus (Abb. 4).




Die obere Abdeckung soll dabei geschlossen bleiben, um die Funktionstüchtigkeit des Funk-Regensensors Rain Sensor RF nicht durch Laub oder andere Verunreinigungen zu beeinträchtigen. Die Spitze auf der Abdeckung schreckt Vögel oder andere Tiere davor ab, sich auf den Sensor zu setzen.

▶ ANSCHLUSS MIT BEWÄSSERUNGSCOMPUTERN DER SERIE DUPLO ODER TEMPO

Der installierte Funk-Regensensor Rain Sensor RF ist sofort für den Einsatz mit allen Bewässerungscomputern der Serie Dual und Tempo bereit, die mit der Schnittstelle Rain Sensor RF ausgestattet sind und sich in Reichweite des Funk-Regensensors befinden.

Funktionstest


- Vergewissern Sie sich, dass der Bewässerungscomputer nicht ausgeschaltet ist und mindestens über ein eingestelltes Bewässerungsprogramm verfügt.
- Füllen Sie das Gefäß des Funk-Regensensors Rain Sensor RF mit Wasser.
- Wenn innerhalb von 5 Minuten am Display des Bewässerungscomputers das

Symbol  (Regenschirm + blinkende Meldung RAIN) erscheint, ist der Test erfolgreich bestanden.

- Zur Wiederherstellung der normalen Funktionsbedingungen entleeren Sie das Gefäß des Funk-Regensensors Rain Sensor RF oder warten Sie, bis das enthaltene Wasser verdunstet ist.

▶ ANSCHLUSS MIT FUNK-EINHEITEN DER SERIE AQUA RADIO SYSTEM

Ein Funk-Regensensor Rain Sensor RF wird von jeder Funk-Einheit ohne weitere Anmeldung erkannt (Universalmodus).





Stellen Sie sicher, dass die Funktion RAIN SENSOR  für die ausgewählte Funk-Einheit in der Funk-Fernsteuerung aktiviert ist ([Kap. „Bewässerungsprogrammierung“ auf Seite 143 in der Bedienungsanleitung der Funk-Fernsteuerung](#)).

Sollen die Funk-Einheiten jedoch NUR ihren Funk-Regensensor Rain Sensor RF erkennen (um beispielsweise Störungen mit gleichartigen Fühlern in angrenzenden Anlagen zu vermeiden), führen Sie folgende Schritte zur Anmeldung aus (dedizierter Modus).

Anmeldung Funk-Regensensor Rain Sensor RF - Funk-Einheit im dedizierten Modus



Halten Sie die beiden Komponenten während der Anmeldung in einem Abstand von HÖCHSTENS einigen Metern zueinander.

1. Stellen Sie sicher, dass die Funktion RAIN SENSOR  für die ausgewählte Funk-Einheit in der Funk-Fernsteuerung aktiviert ist (Kap. „Bewässerungsprogrammierung“ auf Seite 143 in der Bedienungsanleitung der Funk-Fernsteuerung).
2. Legen Sie die Batterien in den Funk-Regensensor Rain Sensor RF (Abb. 5 - **1**) ein oder nehmen Sie die ggf. vorhandenen Batterien kurz heraus und legen Sie diese dann wieder ein.
3. **Drücken Sie innerhalb von zwei Minuten nach Einlegen der Batterien** die Taste  der anzumeldenden Funk-Einheit **2** solange, bis das Symbol „Regen“  zu blinken beginnt **3**, und dadurch die korrekte Anmeldung signalisiert.
4. Lassen Sie die Taste  der Funk-Einheit los, wonach diese eine Initialisierung ausführt (alle Symbole am Display der Funk-Einheit leuchten nacheinander auf und die Ventile schließen sich).
5. Wiederholen Sie die Schritte ab 2, um weitere Funk-Einheiten im dedizierten Modus an den Funk-Regensensor Rain Sensor RF anzumelden.



Sie können die Anmeldephase am Blinken der LED des Funk-Regensensor Rain Sensor RF verfolgen:

- 1 Blinkimpuls alle 2 Sekunden -> der Funk-Regensensor Rain Sensor RF wird an eine Funk-Einheit angemeldet.
- 1 Blinkimpuls alle 5 Sekunden -> der Funk-Regensensor Rain Sensor RF ist funktionstüchtig, die Anmeldephase jedoch abgelaufen.

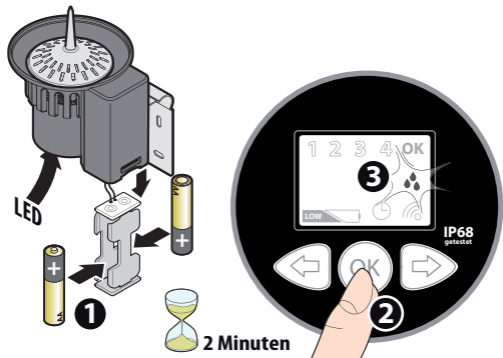



Abb. 5

Funktionstest

Der Funk-Regensensor Rain Sensor RF sendet den Funk-Einheiten seine Statusinformationen zu bestimmten Zeitpunkten:

- beim Einlegen der Batterien
- bei jeder Statusänderung des Fühlers - voll/leer (innerhalb von 5 Minuten)
- alle 24 Stunden.

Sie können den einwandfreien Betrieb folgendermaßen überprüfen (Abb. 6):

1. Stellen Sie sicher, dass die Funktion RAIN SENSOR  für die ausgewählte Funk-Einheit in der Funk-Fernsteuerung aktiviert ist ([Kap. „Bewässerungsprogrammierung“ auf Seite 143 in der Bedienungsanleitung der Funk-Fernsteuerung](#)).

2. Drücken Sie eine beliebige Taste der Funk-Einheit **1** und prüfen Sie, ob das Symbol „Regen“ **2** erloschen ist.
3. Füllen Sie den Funk-Regensensor Rain Sensor RF **3** mit Wasser und warten Sie dann 5 Minuten.
4. Drücken Sie nun eine beliebige Taste der Funk-Einheit **4** und schauen Sie auf das Symbol „Regen“ **5**; bei erleuchtetem Symbol ist der Test erfolgreich bestanden.
5. Wiederherstellung der normalen Funktionsbedingungen:
 - leeren Sie das Gefäß des Funk-Regensensors Rain Sensor RF;
 - oder warten Sie, bis das enthaltene Wasser verdunstet ist. Sie können diesen Vorgang beschleunigen, in dem Sie die obere Abdeckung abnehmen und den Schwimmer mehrmals nach unten drücken. Setzen Sie die obere Abdeckung danach wieder auf.

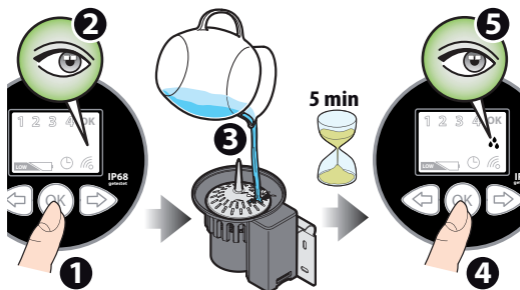



Abb. 6

PROBLEM	LÖSUNGEN
<p>Der Funk-Regensensor Rain Sensor RF wird nicht von den Funk-Einheiten (Serie Aqua Radio System) oder dem Bewässerungscomputer (Serie Dual und Tempo) erkannt.</p>	<p><i>Kontrollen:</i></p> <ol style="list-style-type: none"> 1) der Abstand zwischen Funk-Regensensor Rain Sensor RF und Funk-Einheit (Serie Aqua Radio System) bzw. Bewässerungscomputer (Serie Dual und Tempo) muss weniger als 30 Meter betragen; 2) die Abdeckung und der Schwimmer des Funk-Regensensors Rain Sensor RF müssen perfekt eingesetzt sein (Abb. 4); 3) die Batterien des Funk-Regensensors Rain Sensor RF müssen geladen und richtig eingelegt sein (siehe Kap. „Einlegen der Batterien“ auf Seite 47); 4) die Schlitze an der oberen Abdeckung des Funk-Regensensors Rain Sensor RF dürfen nicht verstopft sein (zum Beispiel durch Laub); 5) die Funkverbindung darf nicht durch bestehende Umgebungsbedingungen beeinträchtigt sein (z.B. Mauern oder Metallhindernisse zwischen Funk-Regensensor Rain Sensor RF und Funk-Einheit (Serie Aqua Radio System) oder zwischen Funk-Regensensor Rain Sensor RF und Bewässerungscomputer (Serie Dual und Tempo); 6) der Funk-Regensensor Rain Sensor RF und all seine Bestandteile (Antenne, Schwimmer usw.) müssen in perfektem Zustand sein (Kap. „Anschluss“ auf Seite 49). <p><i>Bei der Installation mit Funk-Einheiten der Serie Aqua Radio System fallen außerdem folgende Kontrollen an:</i></p> <ol style="list-style-type: none"> 1) in der Funk-Fernsteuerung muss die Funktion RAIN SENSOR  für die ausgewählte Funk-Einheit aktiviert sein (siehe Kap. „Bewässerungsprogrammierung“ auf Seite 143 in der Bedienungsanleitung der Funk-Fernsteuerung); 2) der Funk-Regensensor Rain Sensor RF muss bei Anmeldung im dedizierten Modus korrekt an die Funk-Einheit angemeldet sein (Kap. „Anmeldung Funk-Regensensor Rain Sensor RF - Funk-Einheit im dedizierten Modus“ auf Seite 50).

Stromversorgung:	2 1,5 V AA (IEC LR6) Alkali-Batterien
Durchschnittliche Batterielaufzeit:	3 Jahre
Betriebstemperatur:	3 - 60 °C
Funk-Reichweite:	30 m (*)
Kunststoffe:	>ABS<

Entsorgung (Elektro- und Elektronik-Altgeräte)



Dieses Symbol am Produkt oder auf der Verpackung besagt, dass das Produkt nicht als normaler Siedlungsabfall eingestuft werden darf, sondern der zuständigen Stelle für das Recycling von Elektro- und Elektronikgeräten zugeführt werden soll.

Indem Sie dieses Gerät sachgerecht entsorgen, leisten Sie einen Beitrag zum Verhindern möglicher schädlicher Auswirkungen, die durch eine unsachgemäße Entsorgung des Geräts hervorgerufen werden können. Für nähere Informationen zum Recycling dieses Produktes wenden Sie sich bitte an die Stadtverwaltung, den örtlichen Betreiber der Abfallentsorgung oder an den Händler, bei dem Sie das Produkt gekauft haben.

(*) normaler Wert, ist von den Einsatzbedingungen abhängig



I Maestri dell'Acqua

CLABER SPA

Via Pontebbana, 22

33080 Fiume Veneto

PN - Italy

Tel. +39 0434 958836

Fax +39 0434 957193

info@claber.com

www.claber.com