

Austausch Umwälzpumpe

Sicherheitshinweise



Bitte befolgen Sie diese Sicherheitshinweise genau, um Gefahren und Schäden für Menschen und Sachwerte auszuschließen.

Erläuterung der Sicherheitshinweise

Hinweis

Angaben mit dem Wort *Hinweis* enthalten Zusatzinformationen.

Montage, Erstinbetriebnahme, Inspektion, Wartung und Instandsetzung müssen von autorisierten Fachkräften (Heizungsfachbetrieb/Vertragsinstallationsunternehmen) durchgeführt werden.

Bei Arbeiten an Gerät/Heizungsanlage diese spannungsfrei schalten (z. B. an der separaten Sicherung oder einem Hauptschalter) und gegen Wiedereinschalten sichern.

Bei Brennstoff Gas den Gasabsperrhahn schließen und gegen ungewolltes Öffnen sichern.

Nach Montage Gasdichtheit prüfen.

Bei allen Arbeiten geeignete persönliche Schutzausrüstung tragen.

Die Instandsetzung von Bauteilen mit sicherheitstechnischer Funktion gefährdet den sicheren Betrieb der Anlage. Bei Austausch ausschließlich Viessmann Originalteile oder von Viessmann freigegebene Ersatzteile verwenden.

Montage der Bauteile mit neuen Dichtungen.

Hocheffizienz-Umwälzpumpen von namhaften Herstellern

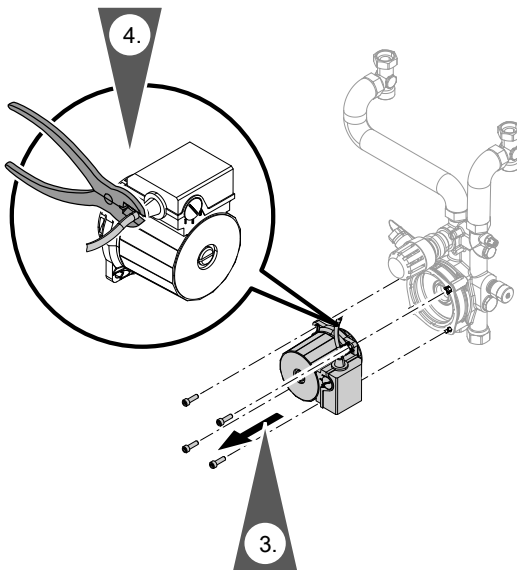
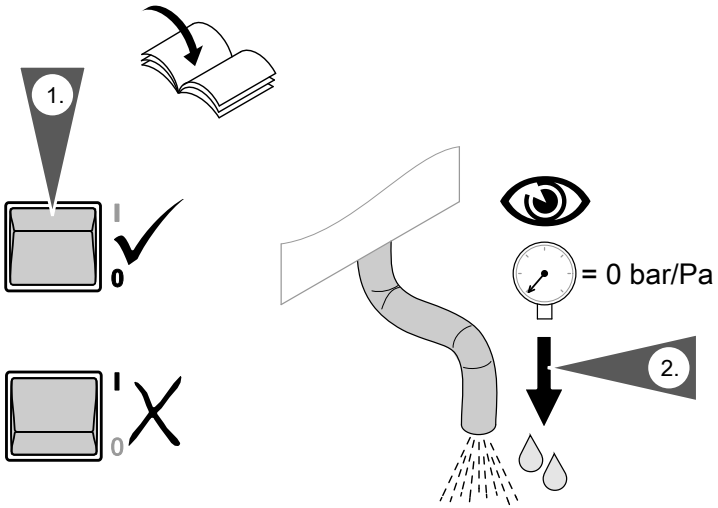
Alle im Lieferprogramm befindlichen Hocheffizienz-Umwälzpumpen entsprechen der EU-Konformitätserklärung.

- Niederspannungsrichtlinie
- EMV-Richtlinie
- ErP-Richtlinie

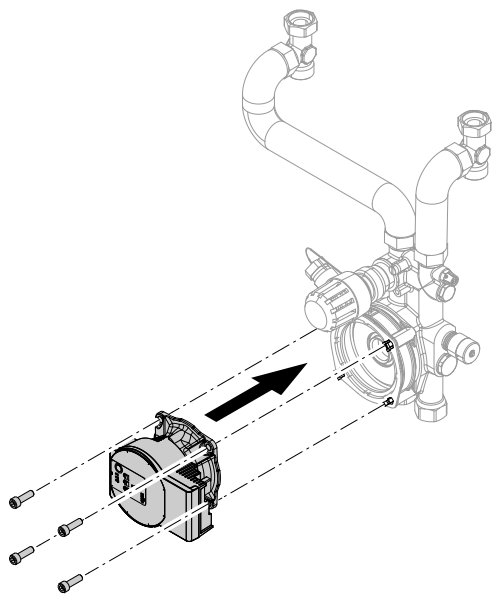
Und sind somit grundsätzlich rückwärts kompatibel einsetzbar.

Die Herstellerhinweise insbesondere zur Auslegung und dem elektrischem Anschluss sind zu beachten.

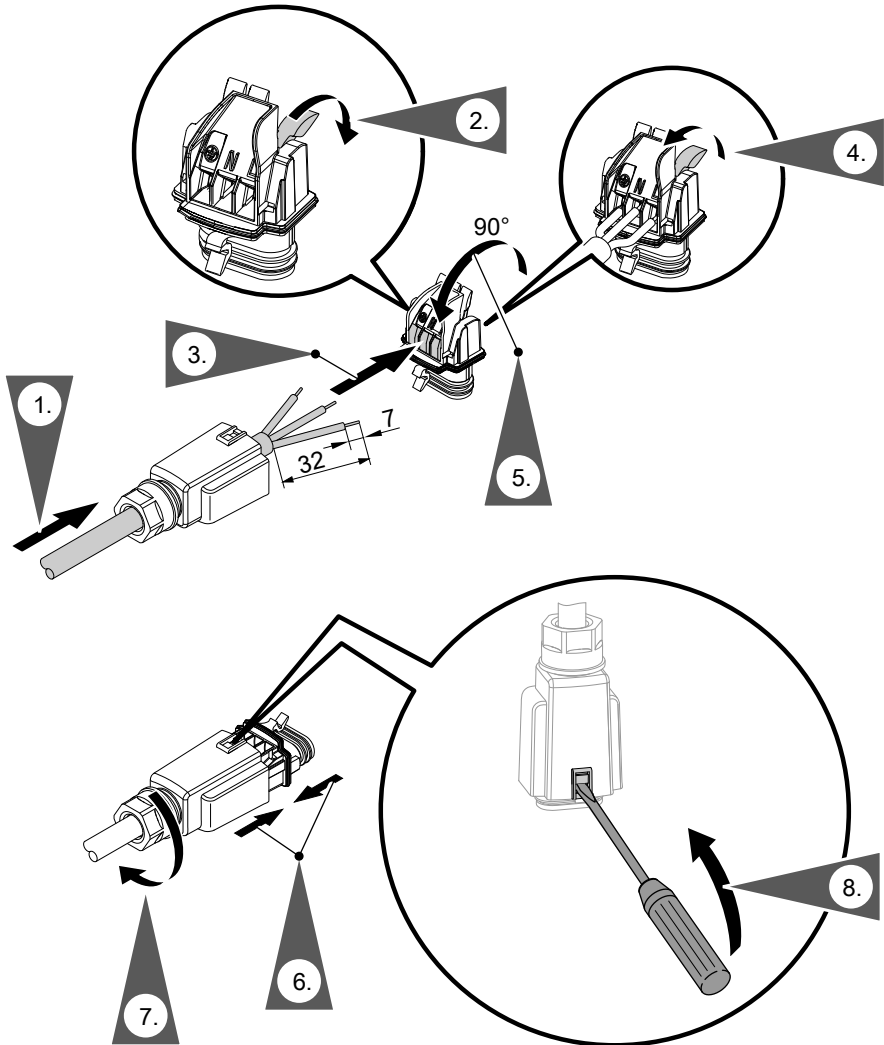
Pumpe ausbauen



Neue Hocheffizienzpumpe einbauen

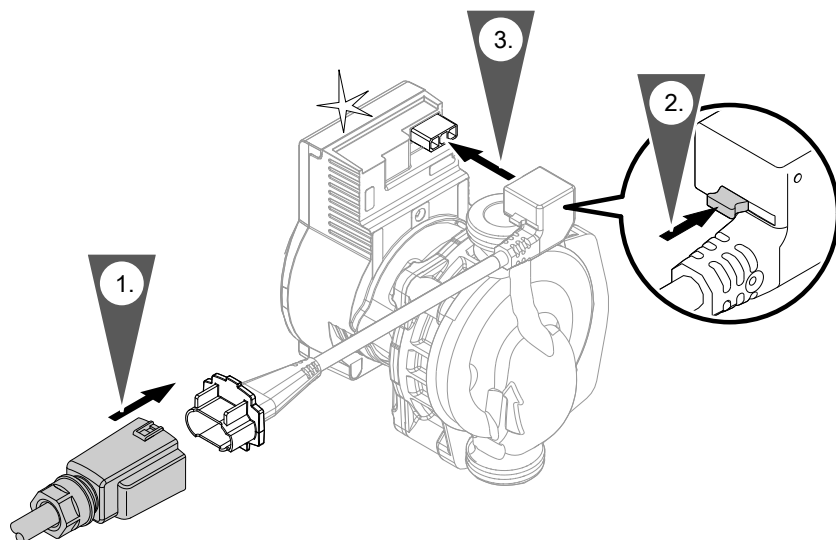


Stecker Hocheffizienzpumpe elektrisch anschließen



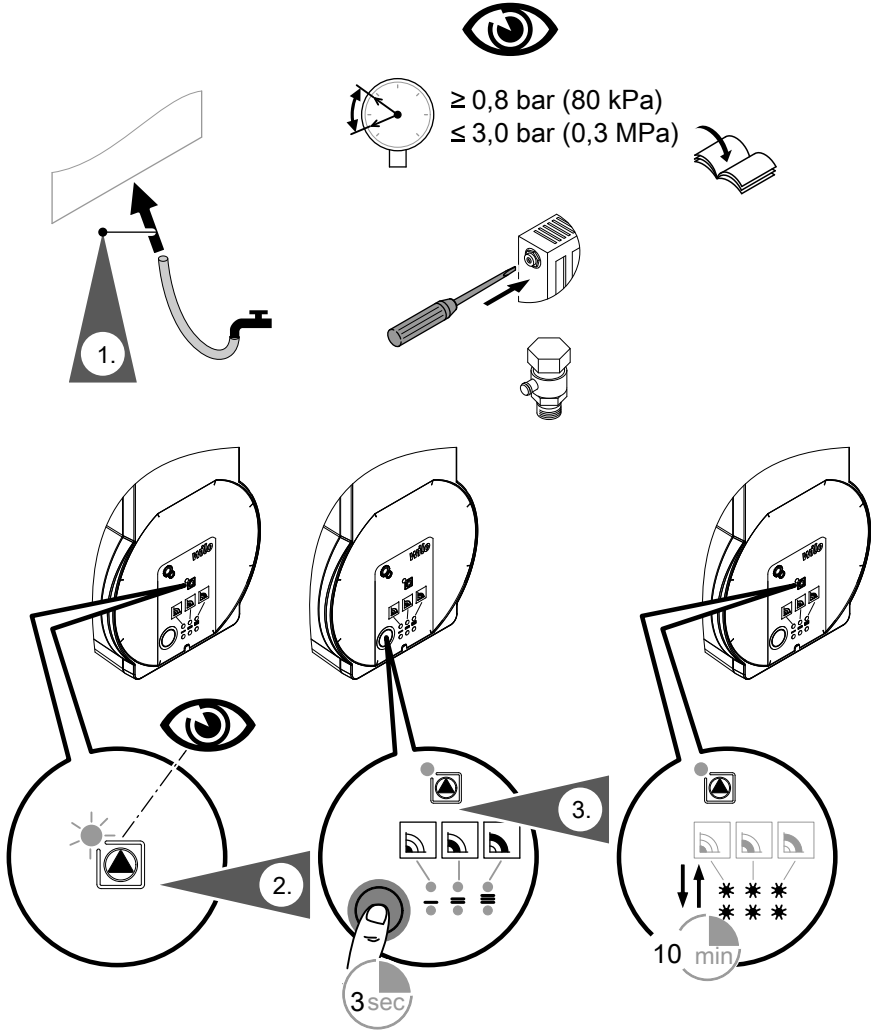
Stecker Hocheffizienzpumpe elektrisch anschließen (Fortsetzung)

Stecker und Steckeradapter einstecken

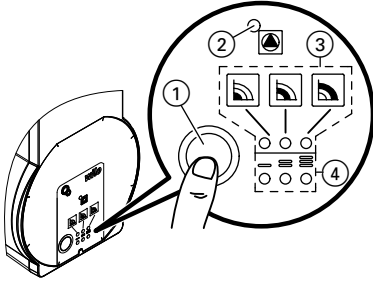


Inbetriebnahme

Anlage befüllen



Neue Pumpe entsprechend der Tabelle Seite 9 einstellen:



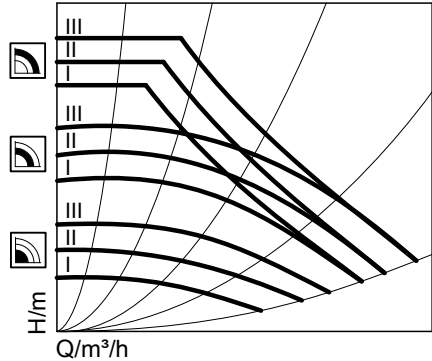
- ① Bedientaste zur Einstellung der Pumpe
- ② Betriebs-/Störmelde-LED
- ③ Anzeige des ausgewählten Drehzahl-Regelbereich
- ④ Anzeige der ausgewählten Kennlinie (I, II, III)

Regelungsart einstellen

Die LED-Auswahl der Regelungsarten und den dazugehörigen Kennlinien erfolgt im Uhrzeigersinn.

- Bedientaste je kurz (ca. 1 Sekunde) drücken um in die verschiedenen Regelungsarten zu wechseln.
→ LEDs zeigen die jeweils eingestellte Regelungsart und Kennlinie an.

Konstant-Drehzahl (I, II, III)






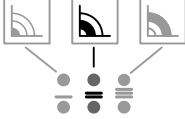

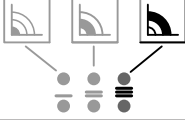



Die Darstellung der möglichen Einstellungen im Folgenden (zum Beispiel: Drehzahl-Regelungsbereich: hoch, Einstellung/Kennlinie III):

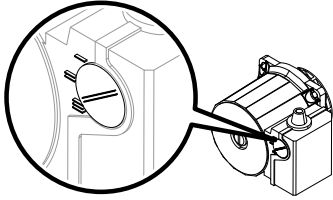
Hinweis

Nach dem neunten Tastendruck ist die Grundeinstellung wieder erreicht.

Inbetriebnahme (Fortsetzung)

Bedientaste je (1 Sekunde) drücken	LED-Anzeige	Regelungsart	Einstellung/ Kennlinie
1 mal drücken		Drehzahl-Regelbereich: hoch	I
2 mal drücken		Drehzahl-Regelbereich: niedrig	III
3 mal drücken		Drehzahl-Regelbereich: niedrig	II
4 mal drücken		Drehzahl-Regelbereich: niedrig	I
5 mal drücken		Drehzahl-Regelbereich: mittel	III
6 mal drücken		Drehzahl-Regelbereich: mittel	II
7 mal drücken		Drehzahl-Regelbereich: mittel	I
8 mal drücken		Drehzahl-Regelbereich: hoch	III
9 mal drücken		Drehzahl-Regelbereich: hoch	II

Inbetriebnahme (Fortsetzung)



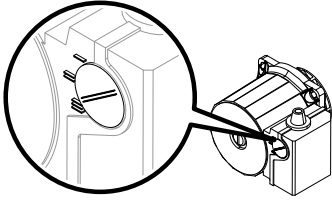
Vorhandene Einstellung alte Pumpe

Empfohlene Einstellung neue Hocheffizienzpumpe

4 m Pumpe: Einstellung MIN (I)		Drehzahl-Regelbereich: niedrig	I
4 m Pumpe: Einstellung Mittel (II)		Drehzahl-Regelbereich: niedrig	II
4 m Pumpe: Einstellung MAX (III) oder stufenlos (KM-BUS)		Drehzahl-Regelbereich: niedrig	III
5 m Pumpe: Einstellung MIN (I)		Drehzahl-Regelbereich: mittel	I
5 m Pumpe: Einstellung Mittel (II)		Drehzahl-Regelbereich: mittel	II
5 m Pumpe: Einstellung MAX (III) oder stufenlos (KM-BUS)		Drehzahl-Regelbereich: mittel	III
6 m Pumpe: Einstellung MIN (I)		Drehzahl-Regelbereich: mittel	III



Inbetriebnahme (Fortsetzung)

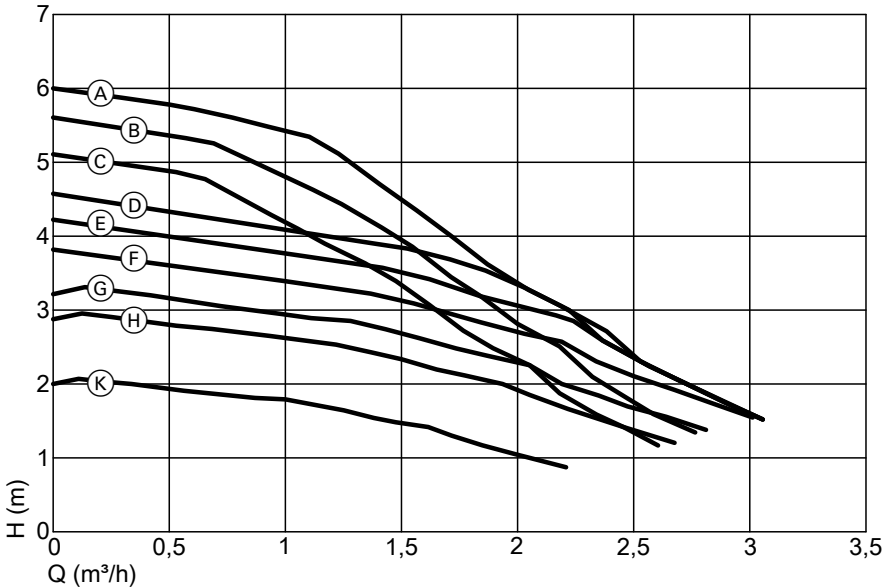


Vorhandene Einstellung alte Pumpe

Empfohlene Einstellung neue Hocheffizienzpumpe

6 m Pumpe: Einstellung Mittel (II)		Drehzahl-Regelbereich: hoch	I
6 m Pumpe: Einstellung MAX (III) oder stufenlos (KM-BUS)		Drehzahl-Regelbereich: hoch	II
7 m Pumpe: Einstellung MIN (I)		Drehzahl-Regelbereich: hoch	I
7 m Pumpe: Einstellung Mittel (II)		Drehzahl-Regelbereich: hoch	II
7 m Pumpe: Einstellung MAX (III) oder stufenlos (KM-BUS)		Drehzahl-Regelbereich: hoch	III

Inbetriebnahme (Fortsetzung)



- | | |
|----------------|--------------|
| Ⓐ high (III) | ⓕ medium (I) |
| Ⓑ high (II) | ⓖ low (III) |
| Ⓒ high (I) | ⓗ low (II) |
| Ⓓ medium (III) | Ⓚ low (I) |
| Ⓔ medium (II) | |

Nur bei Austausch von KM-BUS Pumpen

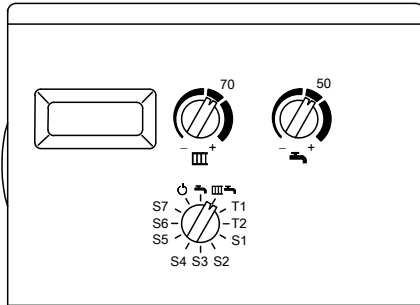
Hinweis

Parameter/Codierung von "interne Pumpe drehzahl geregelt" auf "interne Pumpe **NICHT** drehzahl geregelt" umstellen!

Ansonsten läuft die Pumpe ständig und es wird eine Fehlermeldung angezeigt.

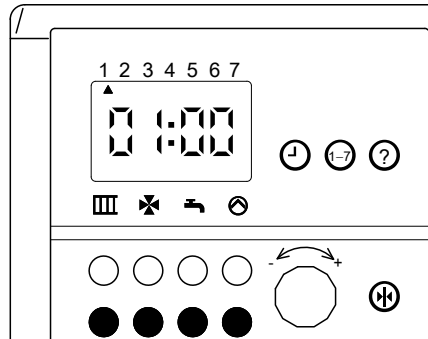
Inbetriebnahme (Fortsetzung)

Regelung mit Bedieneinheit für angehobenen Betrieb (BT2)



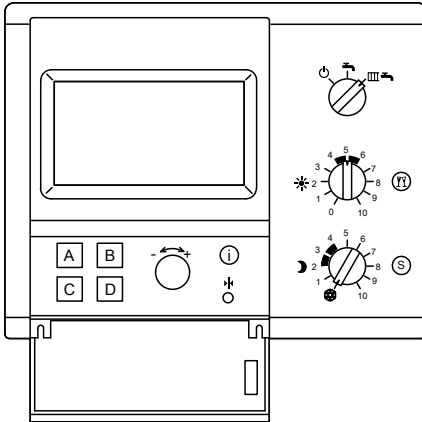
1. Serviceeinstellung „S3“ am Betriebsprogramm-Wahlschalter wählen.
2. Drehknopf „III“ auf Linksanschlag stellen. „Eb. 1“ blinkt im Display.
3. Drehknopf „III“ auf Rechtsanschlag stellen. „Eb. 2“ blinkt und springt dann auf den Wert der Serviceeinstellung um.
4. Über Drehknopf „↔“ Wert auf „0“ stellen, falls anderer Wert eingestellt ist.
5. Betriebsprogramm-Wahlschalter auf eine andere Position stellen. Wert ist gespeichert.

Regelung für witterungsgeführten Betrieb mit Standard-Bedieneinheit (BES)



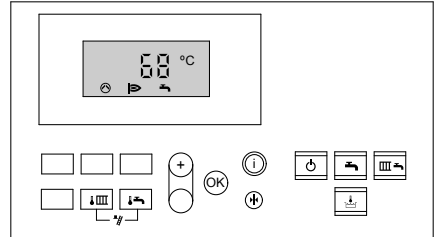
1. Rote Taste „↔“ und blaue Taste „X“ gleichzeitig drücken. Tasten gedrückt halten, bis nach ca. 5 Sekunden „01:00“ erscheint
2. Taste „⊙“ drücken und Drehschalter „↔“ nach rechts drehen, bis Codieradresse „12: ..“ erscheint.
3. Taste „1-7“ drücken. Drehknopf „↔“ drehen und Wert „12:00“ einstellen, falls anderer Wert eingestellt ist.
4. Taste „III“ drücken um Codierung zu beenden.

Regelung für witterungsgeführten Betrieb mit Bedieneinheit Comfortrol (BEM)



1. Klappe öffnen:
Anlage: Taste „D“ drücken.
Facheinstellung: Taste „C“ drücken.
Code eingeben: Taste „B-C-C-B“ drücken.
Codierung 2: Taste „C“ drücken.
2. Durch Drücken der Taste „A“ (weiter) oder „B“ (zurück) Codieradresse „013: ...“ wählen.
3. Mit Einstellknopf „-“/“+“ Codieradresse „013:000“ einstellen, falls anderer Wert eingestellt ist.
4. Mit Taste „D“ Umstellung bestätigen. Umstellung wird gespeichert.

Regelung für angehobenen Betrieb

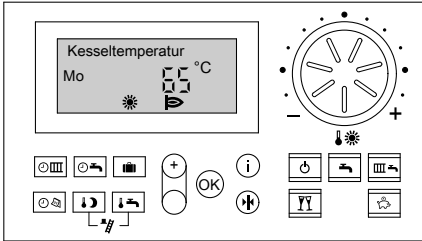


Codierung 2 aufrufen

1. und ca. 2 s gleichzeitig drücken; mit bestätigen.
2. Mit oder die Codieradresse „30: .“ wählen, Adresse blinkt; mit bestätigen, Wert blinkt.
3. Mit oder Wert „30:0“ einstellen, falls anderer Wert eingestellt ist; mit bestätigen. Im Display erscheint kurz „übernommen“ und anschließend blinkt erneut die Adresse.
4. und ca. 1 s gleichzeitig drücken.
Codierung ist beendet.

Inbetriebnahme (Fortsetzung)

Regelung für witterungsgeführten Betrieb

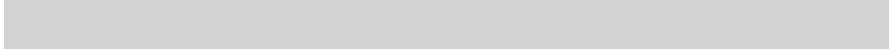


Codierung 2 aufrufen

1. und ca. 2 s gleichzeitig drücken; mit bestätigen.

2. Mit oder die Codieradresse „30: .“ wählen, Adresse blinkt; mit bestätigen, Wert blinkt.
3. Mit oder Wert „30:0“ einstellen, falls anderer Wert eingestellt ist; mit bestätigen. Im Display erscheint kurz „übernommen“ und anschließend blinkt erneut die Adresse.
4. und ca. 1 s gleichzeitig drücken.
Codierung ist beendet.





Viessmann Ges.m.b.H.
A-4641 Steinhaus bei Wels
Telefon: 07242 62381-110
Telefax: 07242 62381-440
www.viessmann.at



Viessmann Climate Solutions SE
35108 Allendorf
Telefon: 06452 70-0
Telefax: 06452 70-2780
www.viessmann.de