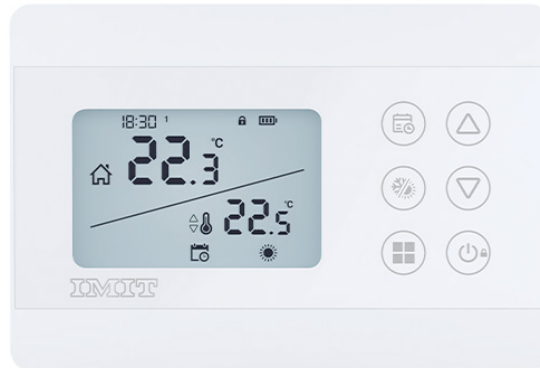


(IT)

SILVER CR S

CRONOTERMOSTATO SETTIMANALE DIGITALE



DESCRIZIONE PRODOTTO

SILVER CR S è un cronotermostato settimanale digitale programmabile con algoritmo TPI, ideale per regolare il riscaldamento o il raffrescamento. Il display LCD retroilluminato visualizza temperatura rilevata, ora e temperatura impostata, modalità di funzionamento attiva e la programmazione oraria in uso. Offre 3 diversi programmi preimpostati (Comfort, Economy e Vacanza) oltre alla possibilità di impostare un programma manuale o settimanale personalizzato in passi da 1 ora, su due livelli di temperatura (comfort e ridotta, giorno e notte). Include la funzione Antigelo e consente la calibrazione della temperatura con un range di $\pm 8^{\circ}\text{C}$.

- Programmazione giornaliera e settimanale
- Alimentazione a batteria (incluse nella confezione)
- Diverse opzioni di modalità
- Calibrazione del riscaldamento/raffrescamento
- Controllo ON/OFF
- Connessione via cavo alla caldaia
- Modalità riscaldamento/raffrescamento
- Algoritmo TPI
- Misurazione precisa della temperatura

DICHIARAZIONE DI CONFORMITÀ

Direttive compatibili:

Regolamento sulla compatibilità elettromagnetica 2014/30 / UE (EN 61000-6-3: 2021, EN 61000-6-1: 2019)

Direttiva sulla bassa tensione 2014/35/EU (EN IEC 60730-2-9:2019/A2:2020, IEC 60730-1:2013/AMD2:2020)

SPECIFICHE TECNICHE

Dimensioni: 85mm / 125mm / 20mm

Corrente di funzionamento:

3V DC (2 batterie alcaline AAA)

Relè NO Corrente di commutazione:

2A/30VDC (Carico resistivo)

2A/250VAC (Carico resistivo)

Precisione della misurazione della temperatura: 0,1°C

Sensibilità operativa: 0,3°C

Intervallo di temperatura di funzionamento: 5°÷30°C

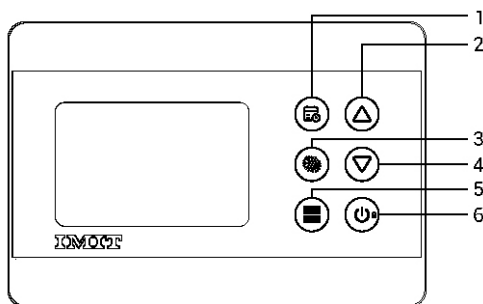
Durata della batteria: 1 anno (2 x AAA)

Temperatura di funzionamento: -10°÷50°C

Temperatura di conservazione: -20°÷60°C

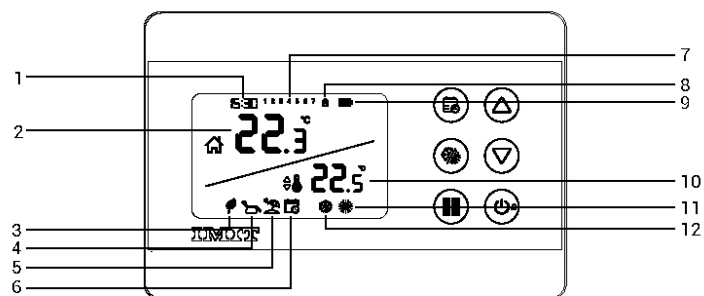
LEGENDA COMANDI E DISPLAY

Funzioni dei pulsanti



1	Pulsante programma settimanale
2	Pulsante di aumento della temperatura - Su
3	Riscaldamento/Raffrescamento
4	Pulsante di diminuzione della temperatura - Giù
5	Pulsante modalità
6	On/Off – Sblocco tastiera

Legenda dello schermo



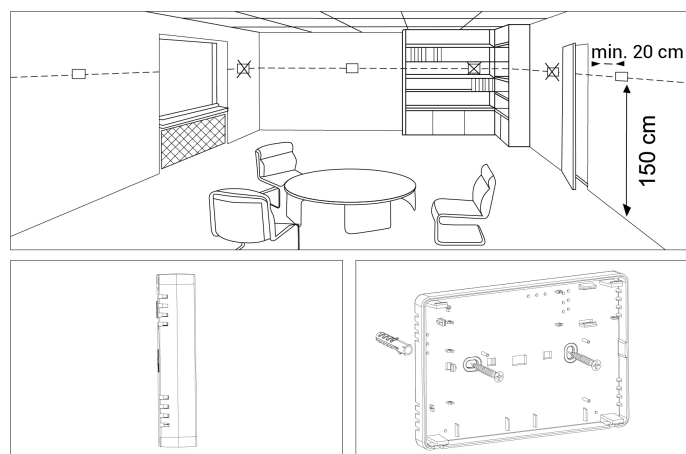
1	Ora
2	Temperatura ambiente
3	Modalità Economy
4	Modalità Comfort
5	Modalità Vacanza
6	Programmazione settimanale
7	Indicatore del giorno
8	Blocco schermo
9	Indicatore batteria
10	Temperatura impostata
11	Indicatore riscaldamento - Se l'indicatore di riscaldamento lampeggia, l'unità di riscaldamento è in funzione. - Se l'indicatore di riscaldamento è fisso, l'unità di riscaldamento non è in funzione.
12	Indicatore raffrescamento - Se l'indicatore di raffrescamento lampeggia, l'unità di raffrescamento è in funzione. - Se l'indicatore di raffrescamento è fisso, l'unità di raffrescamento non è in funzione.

INSTALLAZIONE

POSIZIONAMENTO TERMOSTATO AMBIENTE

Il termostato ambiente deve essere posizionato nella stanza utilizzata più frequentemente. Ad esempio; soggiorno o salotto. Installare il dispositivo lontano da fonti di calore e correnti d'aria, a circa 1,50 m dal pavimento.

Attenzione! Si raccomanda di eseguire l'installazione del termostato rispettando scrupolosamente le norme di sicurezza e le disposizioni di legge vigenti. Prima di effettuare qualsiasi collegamento, accertarsi che l'interruttore generale sia stato disattivato.



POSIZIONAMENTO DELLA BATTERIA

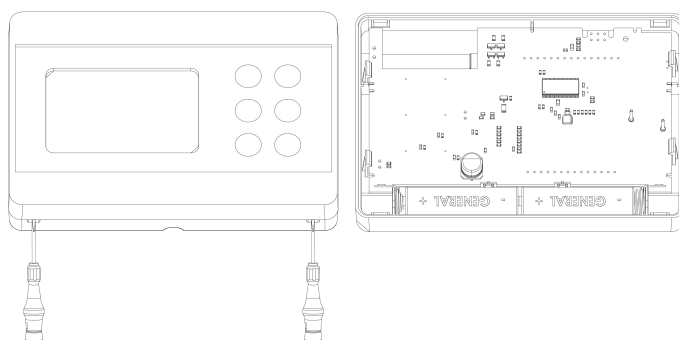
Prima di iniziare, spegnere il dispositivo collegato al termostato ambiente e assicurarsi non sia alimentato da tensione.

Come mostrato nell'immagine, spingere delicatamente il cacciavite negli spazi appositi, piegare le linguette e separare il coperchio anteriore dalla base. Inserire 2 nuove batterie alcaline AAA nell'alloggiamento seguendo la corretta direzione dei poli. Sostituire entrambe le batterie contemporaneamente. Quindi allineare la parte anteriore del termostato ambiente alla base e spingere per riagganciare.

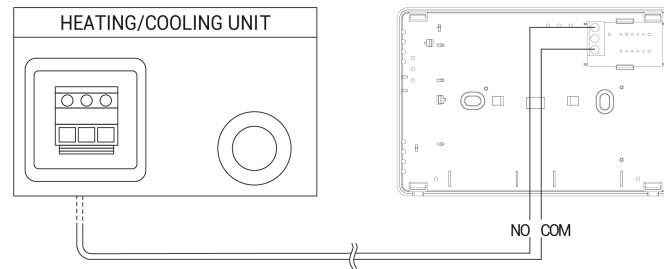
SOSTITUZIONE BATTERIE

Quando l'icona **Lb** appare sullo schermo, significa che le batterie sono scariche. Si consiglia di sostituirle il prima possibile.

Avvertenza: Quando il prodotto non viene utilizzato per un lungo periodo (più di 15 giorni), rimuovere le batterie. In caso contrario, i malfunzionamenti che potrebbero verificarsi sarebbero fuori garanzia. Si prega di smaltire correttamente le batterie scariche, negli appositi contenitori per rifiuti.



SCHEMA ELETTRICO TERMOSTATO AMBIENTE



UNITÀ DI RISCALDAMENTO/RAFFREDDAMENTO

Attenzione!

Gli interventi all'unità di riscaldamento/raffreddamento o all'impianto elettrico devono essere eseguiti da professionisti qualificati.

TARATURA TEMPERATURA TERMOSTATO AMBIENTE

I sensori di temperatura utilizzati nei termostati ambiente sono molto sensibili. Potrebbe essere necessario calibrare il termostato ambiente, se si desidera ottenere gli stessi valori di temperatura rilevati da altri termometri presenti.

Mentre il dispositivo è spento, tenere premuto il pulsante "On/Off" per 3 secondi.

Premere il pulsante "On/Off" finché non viene visualizzata la scritta "CAL". Per visualizzare la temperatura desiderata, impostare la differenza di temperatura premendo "Su" o "Giù". Questo valore può essere impostato tra -8°C e $+8^{\circ}\text{C}$.

Per salvare le impostazioni e uscire, premere il pulsante "On/Off" fino allo spegnimento del dispositivo.

Nota: la calibrazione della temperatura consigliata è $0,0^{\circ}\text{C}$.

RIPRISTINO DELLE IMPOSTAZIONI DI FABBRICA

È possibile ripristinare le impostazioni di fabbrica predefinite (i valori di temperatura preimpostati, calibrazione, modalità di riscaldamento/raffreddamento).

Mentre il dispositivo è spento, tenere premuto il pulsante "On/Off" per 3 secondi.

Premere il pulsante "On/Off" finché non viene visualizzata la scritta "RST".

Nel menu "RST", selezionare l'opzione "YS" utilizzando i pulsanti "Su" o "Giù" e premere il pulsante "On/Off".

Il dispositivo verrà spento e ripristinato alle impostazioni di fabbrica.

BLOCCO

Nel termostato ambiente è presente una funzione di blocco dei tasti per evitare qualsiasi contatto involontario. Per sbloccare il blocco dei tasti del termostato ambiente, è necessario premere il pulsante "On/Off" per 3 secondi. Se i pulsanti sul termostato ambiente non vengono toccati per 10 secondi, il blocco tasti verrà riattivato.

IMPOSTAZIONE GIORNO E ORA

Mentre il termostato ambiente è acceso, tenere premuto il pulsante "Programma settimanale" per 3 secondi.

Alla prima schermata che appare, l'ora sul display lampeggerà. È possibile impostare l'ora con i pulsanti "Su" e "Giù".

Dopo aver impostato l'ora, è necessario premere una volta il pulsante "Riscaldamento/Raffrescamento". Per l'impostazione dei minuti, la parte dei minuti lampeggerà. È possibile impostare i minuti con i pulsanti "Su" e "Giù".

Dopo aver impostato i minuti, è necessario premere una volta il pulsante "Riscaldamento/Raffrescamento" per impostare il giorno della settimana.

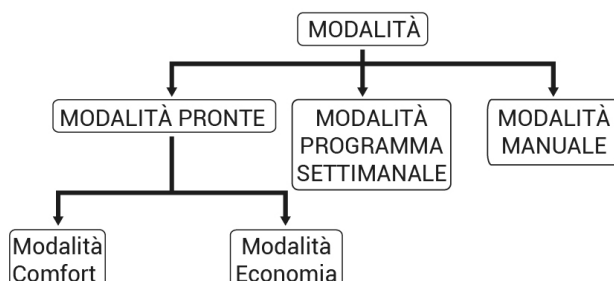
Il lunedì è fissato come primo giorno della settimana e indicato con il numero "1".

I numeri indicano i giorni a seguire, quindi: 2-martedì, 3-mercoledì, 4-giovedì, 5-venerdì, 6-sabato e 7-domenica

Al termine dell'impostazione, è possibile uscire premendo il pulsante "Programma settimanale" per 3 secondi.

FUNZIONAMENTO

IMPOSTAZIONE DELLA MODALITÀ



MODALITÀ DI FUNZIONAMENTO

Il tuo termostato ambiente ha 5 diverse modalità. 3 di esse (Comfort, Economy e Vacanza) sono modalità preimpostate. Le altre sono la modalità manuale e la modalità programma settimanale.

Nelle modalità preimpostate, i valori di temperatura sono impostare dall'utente all'inizio. La modalità manuale consente al termostato ambiente di funzionare alla temperatura richiesta e impostata direttamente dall'utente. La modalità programma settimanale continua a funzionare secondo il programma settimanale determinato dall'utente.

Per modificare i valori di temperatura delle modalità preimpostate:

Tenere premuto il pulsante "Modalità" per 3 secondi mentre il termostato ambiente è acceso.

Apparirà il valore della temperatura della Modalità Comfort. È possibile regolare il valore della temperatura della modalità Comfort premendo i pulsanti "Su" e "Giù".

Al termine dell'impostazione, è possibile regolare il valore della temperatura della modalità Economy con i pulsanti "Su" e "Giù" premendo nuovamente il pulsante "Modalità".

È possibile uscire dalla schermata di impostazione premendo il pulsante "Mode" per 3 secondi.

MODALITÀ MANUALE

Per modificare la temperatura della modalità manuale, premere il pulsante "Su" o "Giù" nella schermata principale. Il termostato ambiente passerà alla modalità manuale una volta premuto il pulsante "Su" o "Giù".

È possibile premere il pulsante "Mode" per passare alle altre modalità.

PROGRAMMA SETTIMANALE

È possibile impostare il programma di funzionamento del termostato ambiente con la modalità programma settimanale. Nella programmazione settimanale è possibile impostare 7 diversi valori di temperatura per ogni giorno. Questi valori sono impostabili nelle maschere di regolazione della temperatura "P0-P6".

Per impostare il programma settimanale, tenere premuto il pulsante "Programma settimanale" per 3 secondi mentre il termostato ambiente è acceso. Apparirà l'impostazione "Ora, Minuti e Giorno". Premere il pulsante "Riscaldamento/Raffrescamento" fino a quando non viene visualizzato il menu "Programma settimanale" (P0).

I giorni della settimana lampeggeranno sullo schermo. È possibile avviare l'impostazione del programma settimanale se si desidera impostare lo stesso programma per tutti i giorni della settimana.

Premere una volta il pulsante "Su" se si desidera impostare la stessa programmazione per i giorni della settimana. I primi cinque giorni della settimana lampeggeranno sullo schermo.

Premere ancora una volta il pulsante "Su" se si desidera impostare lo stesso programma solo per il fine settimana. Gli ultimi due giorni della settimana lampeggeranno sullo schermo.

Premere il pulsante "Su" ancora una volta se si desidera impostare la stessa programmazione per tutti i giorni della settimana. Il primo giorno della settimana lampeggerà sullo schermo. È possibile passare da un giorno all'altro premendo il pulsante "Su". Premere il pulsante "Giù" per passare al giorno precedente.

Premere una volta il pulsante "Programma settimanale" per impostare un programma.

"P0" lampeggerà sullo schermo. Impostare il valore di temperatura di "P0" premendo ancora una volta il pulsante "Programma Settimanale". L'impostazione dell'ora di "P0" non può essere modificata poiché è l'impostazione di fabbrica.

Premere nuovamente il pulsante "Programma settimanale". L'indicatore del giorno lampeggerà. Se non si desidera modificare il giorno, premere nuovamente il pulsante "Programma settimanale" e passare all'impostazione "P1" premendo il pulsante "Su".

L'impostazione dell'ora apparirà sullo schermo. Una volta completata l'impostazione dell'ora, regolare l'impostazione dei minuti premendo il pulsante "Programma settimanale". Dopo l'impostazione dei minuti, premere il pulsante "Programma Settimanale" per impostare il valore della temperatura.

Segui gli stessi passaggi per le altre impostazioni di programmazione.

Una volta apportate tutte le modifiche, premere e tenere premuto il pulsante "Programma settimanale" per 3 secondi per salvare.

Nota: per controllare il programma settimanale impostato senza apportare modifiche, premere una volta il pulsante "Programma settimanale" mentre il termostato ambiente è acceso. Premere i pulsanti "Su" e "Giù" per vedere i giorni, premere il pulsante "Mode" per vedere le impostazioni tra "P0-P6".

LOGICA DI FUNZIONAMENTO DEL TERMOSTATO AMBIENTE TPI

Il tuo termostato ambiente funziona con l'algoritmo TPI. I termostati ambiente che utilizzano la tecnologia TPI prevedono quando la temperatura della tua casa salirà al di sopra o al di sotto della temperatura impostata e accenderanno e spegneranno di conseguenza l'unità di riscaldamento/raffreddamento. Ciò garantisce che la tua casa rimanga alla temperatura impostata senza sbalzi di temperatura.

Cos'è TPI?

La tecnologia TPI è progettata per garantire la migliore efficienza energetica possibile dal sistema di riscaldamento/raffrescamento. Anticipa o posticipa l'attivazione dell'unità di raffreddamento o raffrescamento per mantenere la tua casa al livello di temperatura impostato.

Come funziona TPI?

Grazie all'avanzata tecnologia di intelligenza artificiale presente nel software, si adatta al cambiamento di temperatura dell'ambiente in cui si trova. Creando un grafico della temperatura della tua casa, impara quanto tempo ci vuole a raggiungere la temperatura ambiente desiderata e come mantenerla. In questo modo, consente il minimo consumo energetico calcolando per quanto tempo dovrebbe funzionare la tua unità di riscaldamento/raffrescamento.

Qual è la differenza?

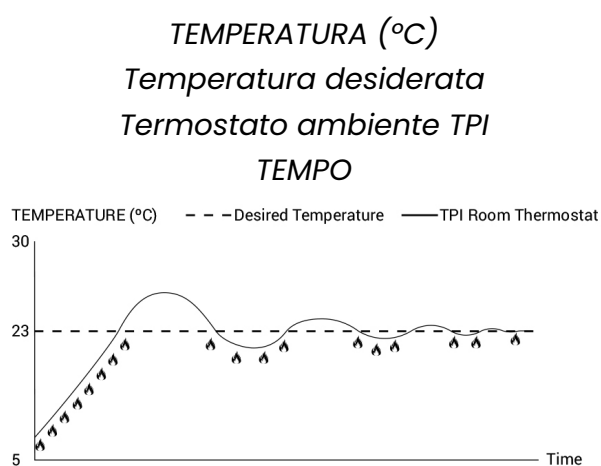
Nei termostati ambiente non TPI il gruppo riscaldamento/raffrescamento funziona e si ferma continuamente fino al superamento del valore di temperatura impostato. Se la temperatura impostata scende al di sotto di un certo valore, l'unità di riscaldamento/raffreddamento funzionerà di nuovo. Questo crea maggiori fluttuazioni di temperatura

e meno controllo energetico. I termostati ambiente TPI, invece, garantiscono maggiore risparmio e comfort rispetto ai termostati ambiente On/Off, con i vantaggi che ne derivano.

MODALITÀ RISCALDAMENTO

Il termostato ambiente considera come base la temperatura ambiente media degli ultimi 40 secondi. L'algoritmo TPI crea un grafico generale della temperatura della tua casa, e apprende quanto tempo ci vuole per raggiungere la temperatura ambiente impostata e come mantenerla. Pertanto, garantisce che la temperatura ambiente rimanga entro un certo intervallo.

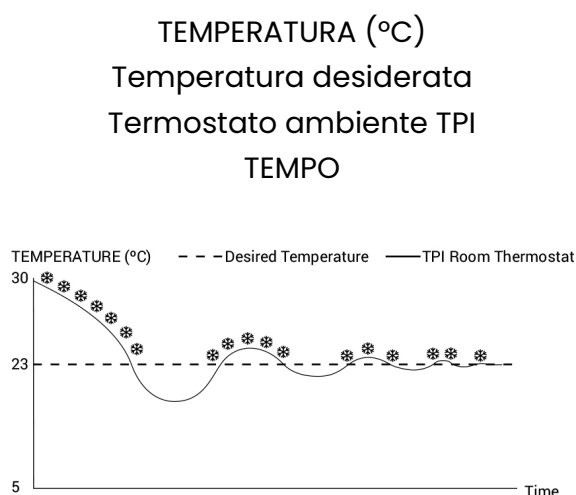
GRAFICO DI FUNZIONAMENTO TERMOSTATO AMBIENTE TPI - MODALITÀ RISCALDAMENTO



MODALITÀ DI RAFFRESCAMENTO

Il termostato ambiente considera come base la temperatura ambiente media degli ultimi 40 secondi. L'algoritmo TPI crea un grafico generale della temperatura della tua casa, e apprende quanto tempo ci vuole per raggiungere la temperatura ambiente impostata e come mantenerla. Pertanto, garantisce che la temperatura ambiente rimanga entro un certo intervallo.

GRAFICO DI FUNZIONAMENTO TERMOSTATO AMBIENTE TPI - MODALITÀ RAFFRESCAMENTO



COSA SAPERE SUL TERMOSTATO AMBIENTE TPI

Se la posizione dei termostati ambiente TPI viene modificata, il processo di apprendimento verrà riavviato. Se viene sostituita la batteria, il processo di apprendimento ricomincerà. Il processo di apprendimento dovrebbe essere considerato di almeno 7 giorni.

DOMANDE FREQUENTI

- Il termostato ambiente è compatibile con l'unità di riscaldamento/raffrescamento presente?

Se la tua unità di riscaldamento/raffrescamento ha connessioni on-off, il tuo termostato ambiente è compatibile. È possibile trovare informazioni sulla propria unità di riscaldamento/raffreddamento nel manuale d'uso dell'unità di riscaldamento/raffreddamento o presso l'assistenza dell'unità di riscaldamento/raffreddamento.

- Come si collega il termostato ambiente all'unità di riscaldamento/raffrescamento?

Si consiglia di far eseguire il collegamento tra il termostato ambiente e l'unità di riscaldamento/raffrescamento solo da professionisti qualificati. Un cavo 2x0,75 mm è sufficiente per il collegamento termostato ambiente e unità di riscaldamento/raffrescamento.

Collegare un'estremità della coppia di cavi ai morsetti di collegamento del termostato ambiente indicati nel manuale d'uso dell'unità di riscaldamento/raffrescamento.

Collegare l'altra estremità della coppia di cavi agli ingressi COM e NO del terminale all'interno del supporto a parete del termostato ambiente come mostrato nella sezione "SCHEMA ELETTRICO".

La direzione delle estremità del cavo non ha importanza.

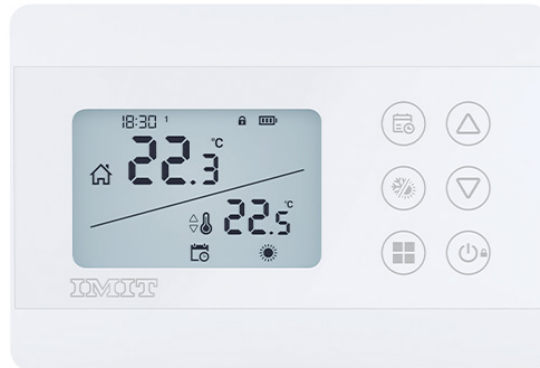
CONDIZIONI DI GARANZIA

Fare riferimento alle condizioni di garanzia presenti sul nostro catalogo o guida alla produzione attualmente in vigore, scaricabile sul sito Iimit.it, o chiederne una copia a info@imit.it

(EN)

SILVER CR S

DIGITAL ROOM THERMOSTAT



GENERAL SPECIFICATIONS

SILVER CR S is a programmable digital weekly chronothermostat with TPI algorithm, ideal for regulating heating or cooling. The backlit LCD display shows the temperature detected, the time and temperature set, the active operating mode and the time programming in use. It offers 3 different pre-set programs (Comfort, Economy and Holiday) as well as the possibility of setting a customized manual or weekly program in 1-hour steps, on two temperature levels (comfort and reduced, day and night). Includes the Antifreeze function and allows temperature calibration with a range of $\pm 8^{\circ}\text{C}$.

- Daily and weekly programming
- Battery powered (included in the package)
- Different mode options
- Heating/cooling calibration
- ON/OFF control
- Cable connection to the boiler
- Heating/cooling mode
- TPI algorithm
- Precise temperature measurement
-

DECLARATION OF CONFORMITY

Compatible Directives:

Electromagnetic Compatibility Regulation 2014/30/EU (EN 61000-6-3: 2021, EN 61000-6-1: 2019)

Low Voltage Directive 2014/35/EU (EN IEC 60730-2-9:2019/A2:2020, IEC 60730-1:2013/AMD2:2020)

TECHNICAL DATA

Dimensions: 85mm / 125mm / 20mm

Operating Current: 3V DC (2 x AAA alkaline battery)

Relay NO Switching Current:

2A/30VDC (Resistive load)

2A/250VAC (Resistive load)

Temperature Measurement Accuracy: 0,1°C

Operating Sensitivity: 0,3°C

Operating Temperature Range: 5°÷30°C

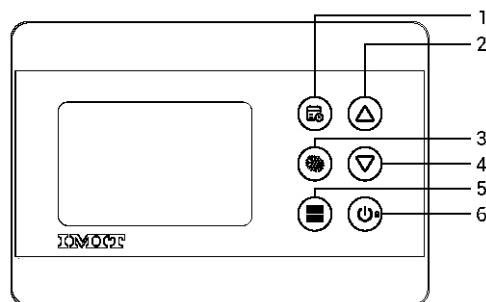
Battery Life: 1 Year (2 x AAA)

Operating Temperature: -10°÷50°C

Storage Temperature: -20°÷60°C

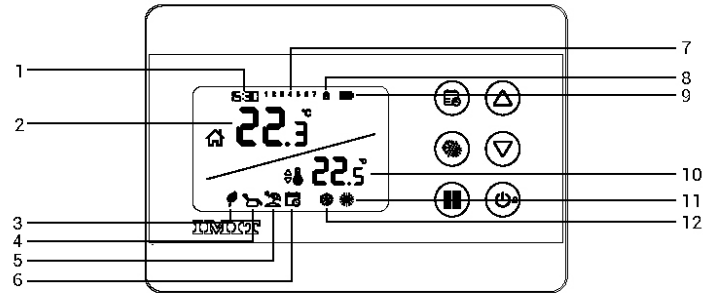
CONTROLS AND DISPLAY LEGEND

Buttons Functions



1	Weekly Program Button
2	Temperature Adjustment Button (To Increase)
3	Heating & Cooling Option
4	Temperature Adjustment Button (To Decrease)
5	Mode Button
6	On/Off Button – Unlock Button

Screen Indicators



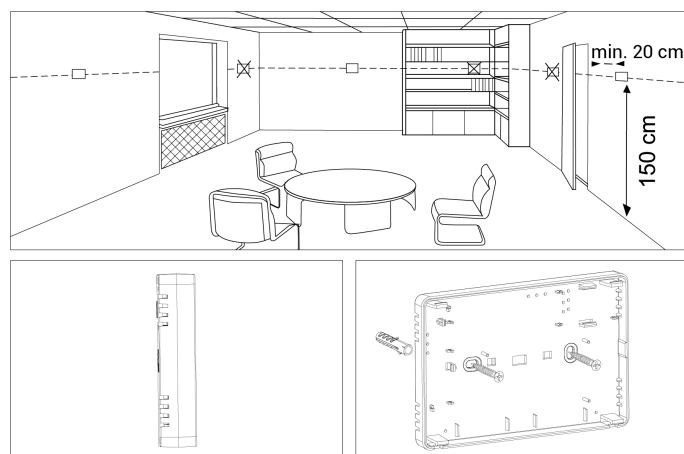
1	Hour Indicator
2	Room Temperature
3	Economy Mode
4	Comfort Mode
5	Holiday Mode
6	Weekly Program Mode
7	Day Indicator
8	Screen Lock
9	Battery Indicator
10	Set Temperature
11	Heating Indicator - If the Heating Indicator is blinking, the heating unit is working. - If the Heating Indicator is steady, the heating unit is not working.
12	Cooling Indicator - If the Cooling Indicator is blinking, the cooling unit is working. - If the Cooling Indicator is steady, the cooling unit is not working.

INSTALLATION

ROOM THERMOSTAT PLACEMENT

Room Thermostat needs to be placed in the room which is used most frequently. For instance; living room or lounge. Placing the Room Thermostat in a spot that have air circulation like entrance of a room or side of window should be avoided. Also anywhere close to heating/cooling units such as radiator, stove and spots which get direct sun lights would not be suitable. Room Thermostat needs to be located above the floor 150 cm height. Few trials may be made to find the most convenient spot.

Warning! It is recommended to install the thermostat scrupulously complying with the safety standards and legal provisions in force. Before making any connections, make sure that the main switch has been turned off.



BATTERY PLACEMENT

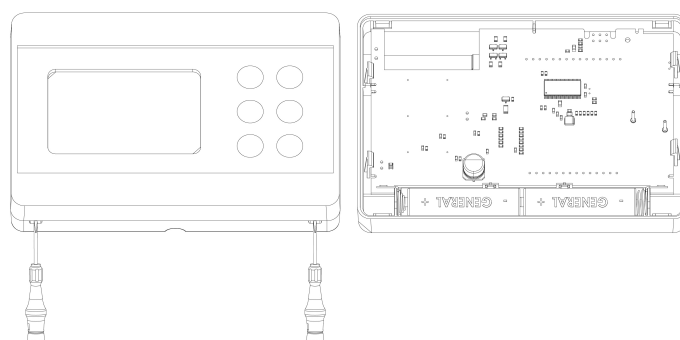
Before starting, power off the device connected to the Room Thermostat and make sure that the energy is cut off.

As shown in the picture above, press the screwdriver forward from the space shown, bend the tabs and separate the front cover. Insert 2 new AAA alkaline batteries in the battery housing with the correct battery direction. Replace both batteries at the same time. Then align the front part of your Room Thermostat to the back and squeeze it towards the back.

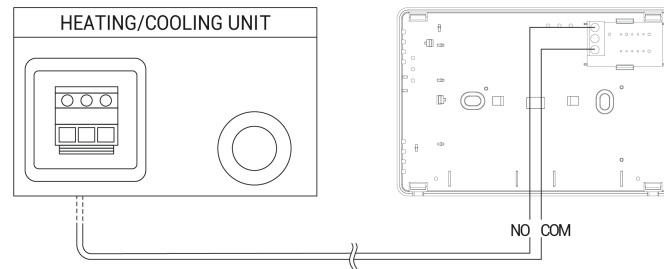
Low Battery Warning: When the “**Lb**” icon appears on the screen, it means “low battery warning”. It is recommended to replace the batteries when this warning appears.

Warning: When the product is not used for a long period (more than 15 days), remove the batteries. Otherwise, malfunctions that may occur would be out of warranty.

Please throw your dead batteries into the waste bin for batteries.



ROOM THERMOSTAT WIRING DIAGRAM



HEATING/COOLING UNIT

Warning!

Operations within the heating / cooling unit or the electrical installation must be carried out by professionally qualified persons.

ROOM THERMOSTAT TEMPERATURE CALIBRATION

Temperature sensors which are used in Room Thermostats are highly sensitive. You may need to calibrate your Room Thermostat if you would like to get the same temperature values with other thermometers in your living space.

While your device is turned off, press and hold the "On/Off" button for 3 seconds.

Press the "On/Off" button until the "CAL" menu appears. In order to see the desired temperature, set the temperature difference by pressing the "Temperature Adjustment Buttons". This value can be arranged between "-8° C" and "+8° C".

In order to save the settings and exit, press the "On/Off" button until the device turns off.

Note: Recommended temperature calibration is "0.0°C".

FACTORY SETTINGS RESET

You can reset your Room Thermostat to its default factory settings. This operation resets the mode temperature values, calibration setting and heating/cooling modes to factory setting. In order to reset your Room Thermostat to factory setting:

While your device is turned off, press and hold the "On/Off" button for 3 seconds.

Press the "On/Off" button until the "RST" menu appears.

While in the "RST" menu, select the "YS" option by using the "Up" or "Down" buttons and press the "On/Off" button.

Your device will be turned off and reset to factory settings.

KEY LOCK

In the Room Thermostat there is a key lock function to avoid any unintended contact.

In order to unlock the Room Thermostat's key lock the "On/Off" button should be pressed for 3 seconds. If buttons on Room Thermostat are not touched for 10 seconds, key lock will be reactivated.

DAY AND HOUR SETTINGS

While your Room Thermostat is on, keep pressing the “Weekly Program” button for 3 seconds.

At the first screen that appears, hour part will be blinking. You may set the time with the “Up” and “Down” buttons.

After setting the time, the “Heating & Cooling Option” button needs to be pressed once. For minute setting, minute part will be blinking. You may set the minute with the “Up” and “Down” buttons.

After setting the minute, the “Heating & Cooling Option” button needs to be pressed once to set the day of the week.

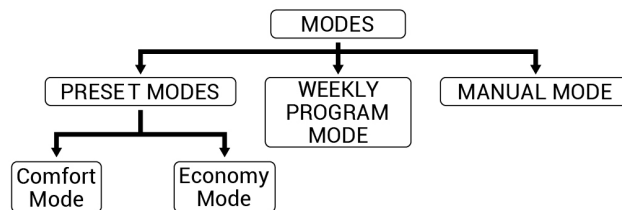
Monday has set as the first day of the week and indicated with number “1”.

Numbers indicate the following days respectively 2–Tuesday, 3–Wednesday, 4–Thursday, 5–Friday, 6–Saturday and 7–Sunday

When setting is done, you may exit by pressing the “Weekly Program” button for 3 seconds.

OPERATION

MODE SETTING



Your Room Thermostat has 5 different modes. 3 of them (Comfort and Economy Mode) are preset modes. Other modes are manual mode and weekly program mode.

In preset modes, temperature values are based on user's choices which have been set in the beginning. Manual mode allows the Room Thermostat to operate within the temperature which is required and set directly by user. Weekly Program mode continues to work according to the weekly schedule determined by the user.

In order to change the temperature values of preset modes:

Press and hold the “Mode” button for 3 seconds while your Room Thermostat is on.

Comfort Mode temperature value will appear. You may adjust the temperature value of Comfort Mode by pressing the “Up” and “Down” buttons.

When setting is done, you may adjust the temperature value of Economy Mode with the “Up” and “Down” buttons by pressing the “Mode” button again.

You may exit the setting screen by pressing the “Mode” button 3 seconds.

In order to change the manual mode temperature, press the “Up” or “Down” button while in the main screen. The Room Thermostat will switch to Manual Mode once pressed the “Up” or “Down” button.

You may press the "Mode" button to switch to the other modes.

MANUAL MODE

In order to change the manual mode temperature, press the "Up" or "Down" button while in the main screen. The Room Thermostat will switch to Manual Mode once pressed the "Up" or "Down" button.

You may press the "Mode" button to switch to the other modes.

WEEKLY PROGRAM

You may set the operating schedule of your Room Thermostat with weekly program mode. 7 different temperature values can be set for each day in weekly programming. These values can be set in temperature adjustment screens " P0-P6".

In order to set the weekly schedule, press and hold the "Weekly Program" button for 3 seconds while your Room Thermostat is on. The "Hour, Minute and Day" setting will appear. Press the "Heating & Cooling Option" button until the "Weekly Program" menu (P0) appears.

Days of the week will be blinking on the screen. You can initiate the weekly program setting if you wish to set the same schedule for every day of the week.

Press the "Up" button once if you wish to set the same schedule for the weekdays. First five days of week will be blinking on the screen.

Press the "Up" button once more if you wish to set the same schedule only for the weekend. Last two days of the week will be blinking on the screen.

Press the "Up" button one more time if you wish to set the same schedule for every day of the week. 1st day of the week will be blinking on the screen. You can switch between the days by pressing the "Up" button. Press the "Down" button in order to switch to the previous day.

Press the "Weekly Program" button once to set a schedule.

"P0" will be blinking on the screen. Set the temperature value of "P0" by pressing the "Weekly Program" button once more. The hour setting of "P0" cannot be changed since it's factory setting.

Press the "Weekly Program" button again. Day indicator will be blinking. If you will not change the day, press the "Weekly Program" button again and switch to the "P1" setting by pressing the "Up" button.

First, hour setting will appear on the screen. Once you complete the hour setting, adjust the minute setting by pressing the "Weekly Program" button. After the minute setting, press the "Weekly Program" button to set the temperature value.

Follow the same steps for other schedule settings.

Once all changes made, press and hold the "Weekly Program" button for 3 seconds to save.

Note: In order to check the weekly schedule which has been set without making any changes, press the “Weekly Program” button once while your Room Thermostat is on. Press the “Up” and “Down” buttons to see the days, press the “Mode” button to see the settings between “P0-P6”.

TPI ROOM THERMOSTAT WORKING LOGIC

Your Room Thermostat works with the TPI algorithm. Room Thermostats using TPI technology predict when the temperature of your home will rise above or below the set temperature and turn the heating / cooling unit on and off accordingly. This ensures that your home stays at the temperature you set without maximum deviations up and down.

What is TPI?

TPI technology is designed to ensure that you get the best possible energy efficiency from your heating / cooling system. It measures and applies the best possible timings to deliver and maintain your home at the set temperature level.

How does TPI work?

Thanks to the advanced artificial intelligence technology found in the software, it adapts to the temperature change of the environment in which it is located. By creating a general temperature map of your home, it learns how long it takes to reach the desired room temperature and how to maintain this temperature. In this way, it provides minimum energy consumption by calculating how long your heating / cooling unit should work for.

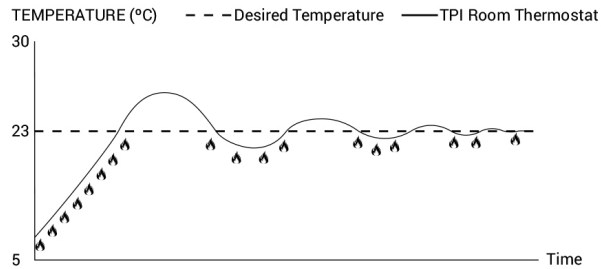
What is the difference?

In non-TPI room thermostats, the heating / cooling unit works and stops continuously until it exceeds the set temperature value. If the set temperature drops below a certain amount, the heating / cooling unit will work again. This creates greater temperature fluctuations and less energy control. TPI Room Thermostats, on the other hand, provide higher savings and comfort compared to On/Off room thermostats with the advantages it has.

Heating Mode

Your room thermostat takes the average room temperature of last 40 seconds as basis. With the TPI algorithm in the product by creating a general temperature map of your home, it learns how long it takes to reach the desired room temperature and how this temperature is maintained. Thus, it ensures that the room temperature remains within a certain range.

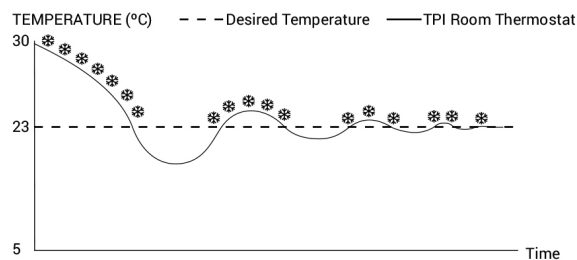
TPI ROOM THERMOSTAT HEATING MODE WORKING GRAPHIC



Cooling Mode

Your room thermostat takes the average room temperature of last 40 seconds as basis. With the TPI algorithm in the product by creating a general temperature map of your home, it learns how long it takes to reach the desired room temperature and how this temperature is maintained. Thus, it ensures that the room temperature remains within a certain range.

TPI ROOM THERMOSTAT COOLING MODE WORKING GRAPHIC



WHAT TO KNOW ABOUT TPI ROOM THERMOSTAT

If the placement of the TPI Room Thermostats is changed, the learning process will restart.

If the TPI Room Thermostats are de-energized (battery replacement), the learning process will restart. The learning process should be considered as 7 days.

FREQUENTLY ASKED QUESTIONS

- Is my Room Thermostat compatible with my heating/cooling unit?

If your heating / cooling unit has on-off connections, your Room Thermostat is compatible. You can find information about your heating / cooling unit from your heating / cooling unit operating manual or from your heating / cooling unit service.

- How will I connect my Room Thermostat to the heating/cooling unit?

We recommend that the connection between your Room Thermostat and the Heating/Cooling unit should be made by professionally qualified persons.

2x0.75 mm cable is sufficient for the Room Thermostat – heating/cooling unit connection.

Connect one end of the cable pair to the room thermostat connection terminals stated in the user manual of the heating/cooling unit.

Connect the other end of the cable pair to COM and NO inputs of the terminal inside the Wall Hanger of Room Thermostat as shown in the "ROOM THERMOSTAT WIRING DIAGRAM" section.

The direction of the cable ends does not matter.

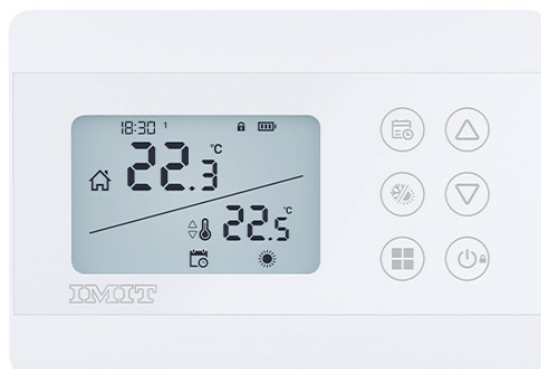
WARRANTY CONDITIONS

Refer to the warranty conditions in our catalog or production guide currently in force, which can be downloaded from the Imit.it website, or request a copy at info@imit.it

(FR)

SILVER CR S

THERMOSTAT D'AMBIANCE NUMÉRIQUE



SPÉCIFICATIONS GÉNÉRALES

SILVER CR S est un thermostat d'ambiance filaire. L'utilisateur peut régler la température ambiante en fonction de la température requise et obtenir un chauffage/ refroidissement plus confortable et plus économique.

- Programmation quotidienne et hebdomadaire
- Différentes options de mode (Confort, Économie)
- Calibrage du chauffage
- Commande MARCHÉ/ARRÊT
- Connexion filaire
- Option Chauffage/Refroidissement
- Algorithme TPI
- Mesure précise de la température

DÉCLARATION DE CONFORMITÉ

Directives compatibles :

Règlement de compatibilité électromagnétique 2014/30/UE (EN 61000-6-3: 2021, EN 61000-6-1: 2019)

Directive basse tension 2014/35/UE (EN IEC 60730-2-9:2019/A2:2020, IEC 60730-1:2013/AMD2:2020)

DONNÉES TECHNIQUES

Dimensions : 85mm / 125mm / 20mm

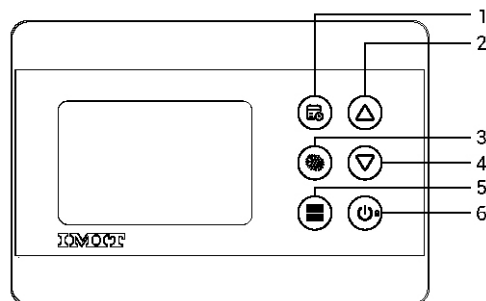
Courant de fonctionnement :

3V DC (2 batteries alcalines AAA)

Relais NO Courant de commutation :
 2A/30VDC (Charge résistive)
 2A/250VAC (Charge résistive)
 Précision de la mesure de température : 0,1°C
 Sensibilité au fonctionnement : 0,3°C
 Plage de température de fonctionnement : 5°÷30°C
 Autonomie de la batterie : 1 an (2 x AAA)
 Température de fonctionnement : -10°÷50°C
 Température de stockage : -20°÷60°C

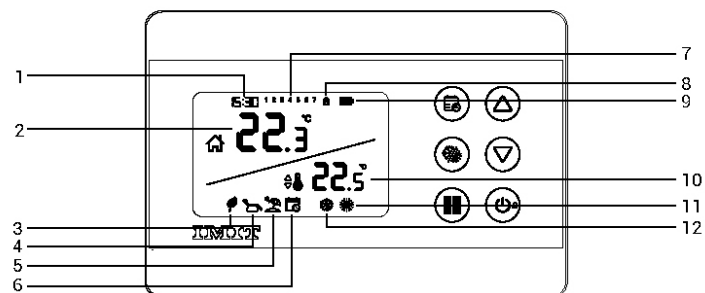
COMMANDES ET LÉGENDE DE L'AFFICHAGE

Fonctions des boutons



1	Bouton Programme hebdomadaire
2	Bouton de réglage de la température (pour augmenter)
3	Option Chauffage et Refroidissement
4	Bouton de réglage de la température (pour diminuer)
5	Bouton de mode
6	Bouton Marche/Arrêt – Bouton Déverrouillage

Indicateurs d'écran



1	Indicateur de l'heure
2	Température ambiante

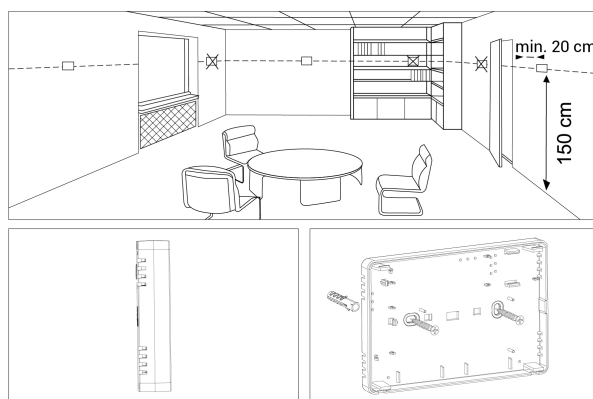
3	Mode Économie
4	Mode Confort
5	Mode Vacances
6	Mode Programme hebdomadaire
7	Indicateur de jour
8	Verrouillage de l'écran
9	Indicateur de batterie
10	Régler la température
11	Indicateur de chauffage - Si l'indicateur de chauffage clignote, l'unité de chauffage fonctionne. - Si l'indicateur de chauffage est fixe, l'unité de chauffage ne fonctionne pas.
12	Indicateur de refroidissement - Si l'indicateur de refroidissement clignote, l'unité de refroidissement fonctionne. - Si l'indicateur de refroidissement est fixe, l'unité de refroidissement ne fonctionne pas.

INSTALLATION

EMPLACEMENT DU THERMOSTAT D'AMBIANCE

Le thermostat d'ambiance doit être placé dans la pièce qui est le plus fréquemment utilisée. Par exemple : le séjour ou le salon. Il faut éviter de placer le thermostat d'ambiance dans un endroit où l'air circule tel que l'entrée d'une pièce ou le côté d'une fenêtre. Les endroits situés à proximité des unités de chauffage/refroidissement tels qu'un radiateur ou un poêle et les points qui reçoivent la lumière directe du soleil ne sont pas non plus appropriés. Le thermostat d'ambiance doit être situé à 150 cm au-dessus du sol. Effectuer quelques essais afin de trouver l'endroit le plus adapté.

Attention ! Il est recommandé d'installer le thermostat en respectant scrupuleusement les normes de sécurité et les dispositions légales en vigueur. Avant d'effectuer toute connexion, assurez-vous que l'interrupteur principal a été éteint.



MISE EN PLACE DE LA PILE

Avant de démarrer, éteignez l'appareil connecté au thermostat d'ambiance et assurez-vous que l'énergie est coupée.

Comme indiqué sur l'image ci-dessus, appuyez sur le tournevis vers l'avant à partir de l'espace indiqué, pliez les languettes et séparez le couvercle avant. Insérez 2 piles alcalines AAA neuves dans le boîtier de la pile, dans le bon sens. Remplacez les deux piles en même temps. Ensuite, alignez la partie avant de votre thermostat d'ambiance avec l'arrière et pressez-le vers l'arrière.

Avertissement de batterie faible : Lorsque l'icône « **Lb** » s'affiche à l'écran, cela signifie « avertissement de batterie faible ». Il est recommandé de remplacer les piles lorsque cet avertissement s'affiche.

Avertissement : Lorsque le produit n'est pas utilisé pendant une longue période (plus de 15 jours), retirez les piles. Dans le cas contraire, les dysfonctionnements qui pourraient survenir ne seraient pas couverts par la garantie.

Veuillez jeter vos piles usagées dans la poubelle pour les piles.

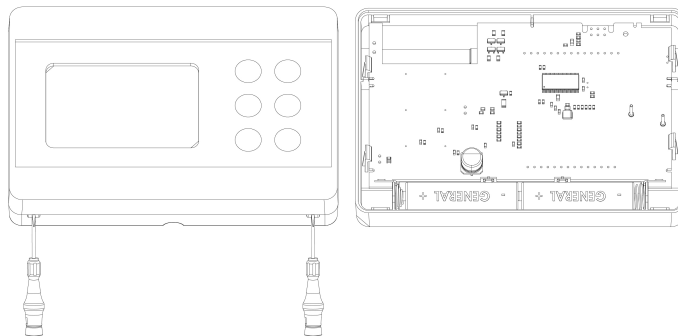
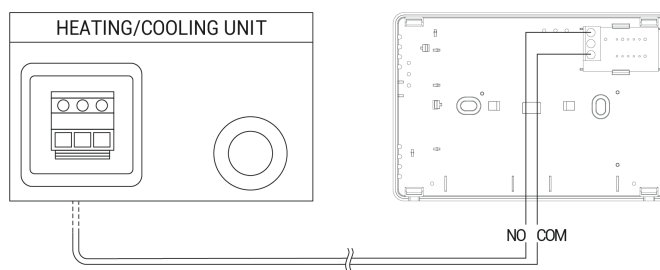


SCHÉMA DE CÂBLAGE THERMOSTAT D'AMBIANCE

UNITÉ DE CHAUFFAGE/REFROIDISSEMENT



Attention !

Les opérations au sein de l'unité de chauffage/refroidissement ou de l'installation électrique doivent être effectuées par des personnes qualifiées.

CALIBRAGE DE LA TEMPÉRATURE DU THERMOSTAT D'AMBIANCE

Les capteurs de température utilisés dans les thermostats d'ambiance sont très sensibles. Vous devrez peut-être calibrer votre thermostat d'ambiance si vous souhaitez obtenir les mêmes valeurs de température que d'autres thermomètres situés dans votre salon.

Lorsque votre appareil est éteint, maintenez enfoncé le bouton « Marche/Arrêt » pendant 3 secondes.

Appuyez sur le bouton « Marche/Arrêt » jusqu'à ce que le menu « CAL » s'affiche. Pour voir la température souhaitée, réglez la différence de température en appuyant sur les « boutons de réglage de température ». Cette valeur peut être comprise entre « -8 °C » et « +8 °C ».

Pour enregistrer les paramètres et quitter, appuyez sur le bouton « Marche/Arrêt » jusqu'à ce que l'appareil s'éteigne.

Remarque : Le calibrage de température recommandé est de « 0,0 °C ».

RÉINITIALISATION DES PARAMÈTRES D'USINE

Vous pouvez réinitialiser le thermostat d'ambiance à ses paramètres d'usine par défaut. Cette opération réinitialise les valeurs du mode température, le réglage de calibrage et les modes chauffage/refroidissement aux réglages d'usine. Pour réinitialiser votre thermostat d'ambiance aux réglages d'usine :

Lorsque votre appareil est éteint, maintenez enfoncé le bouton « Marche/Arrêt » pendant 3 secondes.

Appuyez sur le bouton « Marche/Arrêt » jusqu'à ce que le menu « RST » apparaisse.

Dans le menu « RST », sélectionnez l'option « YS » en utilisant les boutons « Haut » ou « Bas » et appuyez sur le bouton « Marche/Arrêt ».

Votre appareil sera désactivé et réinitialisé aux paramètres d'usine.

VERROUILLAGE DES TOUCHES

Le Thermostat d'ambiance contient une fonction de verrouillage à clé pour éviter tout contact involontaire.

Pour déverrouiller la clé du thermostat d'ambiance, appuyez sur le bouton « Marche/Arrêt » pendant 3 secondes. Si les boutons du thermostat d'ambiance ne sont pas touchés pendant 10 secondes, le verrouillage à clé sera réactivé.

PARAMÈTRES DE JOUR ET D'HEURE

Pendant que votre thermostat d'ambiance est allumé, maintenez le bouton « Programme hebdomadaire » enfoncé pendant 3 secondes.

Sur la première page affichée, la partie de l'heure clignote. Vous pouvez régler l'heure avec les boutons « Haut » et « Bas ».

Après avoir réglé l'heure, appuyez une fois sur le bouton « Option de chauffage et de refroidissement ». Pour le réglage des minutes, la partie minute clignotera. Vous pouvez régler les minutes avec les boutons « Haut » et « Bas ».

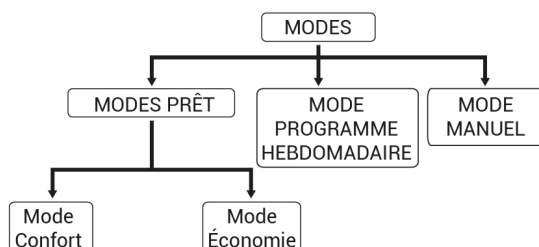
Après avoir réglé les minutes, appuyez une fois sur le bouton « Option de chauffage et refroidissement » pour régler le jour de la semaine.

Le lundi a été fixé comme le premier jour de la semaine et est indiqué par le chiffre « 1 ». Les chiffres indiquent les jours suivants respectivement 2-Mardi, 3-Mercredi, 4-Jeudi, 5-Vendredi, 6-Samedi et 7-Dimanche

Lorsque le réglage est terminé, vous pouvez quitter en appuyant sur le bouton « Programme hebdomadaire » pendant 3 secondes.

OPÉRATION

RÉGLAGE DU MODE



Votre thermostat d'ambiance dispose de 5 modes différents. 3 d'entre eux (Mode Confort et Économie) sont des modes prédéfinis. Les autres modes sont le mode manuel et le mode programme hebdomadaire.

Dans les modes prédéfinis, les valeurs de température sont basées sur les choix de l'utilisateur qui ont été définis au début. Le mode manuel permet au thermostat d'ambiance de fonctionner à la température requise et réglée directement par l'utilisateur. Le mode Programme hebdomadaire continue de fonctionner selon l'horaire hebdomadaire déterminé par l'utilisateur.

Pour modifier les valeurs de température des modes prédéfinis :

Appuyez et maintenez enfoncé le bouton « Mode » pendant 3 secondes pendant que votre thermostat d'ambiance est allumé.

La valeur de température du mode Confort s'affiche. Vous pouvez régler la valeur de température du mode Confort en appuyant sur les boutons « Haut » et « Bas ».

Lorsque le réglage est terminé, vous pouvez régler la valeur de température du mode Économie à l'aide des boutons « Haut » et « Bas » en appuyant à nouveau sur le bouton « Mode ».

Vous pouvez quitter l'écran de réglage en appuyant sur le bouton « Mode » pendant 3 secondes.

Pour modifier la température du mode manuel, appuyez sur le bouton « Haut » ou « Bas » dans l'écran principal. Le thermostat d'ambiance passera en mode manuel une fois que vous aurez appuyé sur le bouton « Haut » ou « Bas ».

Vous pouvez appuyer sur le bouton « Mode » pour passer aux autres modes.

MODE MANUEL

Pour modifier la température du mode manuel, appuyez sur le bouton "Haut" ou "Bas" sur l'écran principal. Le thermostat d'ambiance passera en mode manuel une fois que le bouton « Haut » ou « Bas » est enfoncé.

Vous pouvez appuyer sur le bouton "Mode" pour passer à d'autres modes.

PROGRAMME HEBDOMADAIRE

Vous pouvez définir le programme de fonctionnement de votre thermostat d'ambiance avec le mode programme hebdomadaire. 7 valeurs de température différentes peuvent être définies pour chaque jour dans la programmation hebdomadaire. Ces valeurs peuvent être définies sur les pages de réglage de température « P0-P6 ».

Pour régler l'horaire hebdomadaire, appuyez et maintenez enfoncé le bouton « Programme hebdomadaire » pendant 3 secondes pendant que votre thermostat d'ambiance est allumé. Le paramètre « Heure, Minute et Jour » s'affiche. Appuyez sur le bouton « Option de chauffage et de refroidissement » jusqu'à ce que le menu « Programme hebdomadaire » (P0) s'affiche.

Les jours de la semaine clignotent à l'écran. Vous pouvez commencer le réglage du programme hebdomadaire si vous souhaitez définir le même horaire pour chaque jour de la semaine.

Appuyez une fois sur le bouton « Haut » si vous souhaitez définir le même horaire pour les jours de la semaine, sans le week-end. Les cinq premiers jours de la semaine clignotent à l'écran.

Appuyez une fois de plus sur le bouton « Haut » si vous souhaitez définir le même horaire uniquement pour le week-end. Les deux derniers jours de la semaine clignotent à l'écran.

Appuyez une fois de plus sur le bouton « Haut » si vous souhaitez définir le même horaire pour chaque jour de la semaine. Le 1^{er} jour de la semaine clignote à l'écran. Vous pouvez basculer entre les jours en appuyant sur le bouton « Haut ». Appuyez sur le bouton « Bas » pour passer au jour précédent.

Appuyez une fois sur le bouton « Programme hebdomadaire » pour définir un horaire. « P0 » clignote à l'écran. Réglez la valeur de température de « P0 » en appuyant à nouveau sur le bouton « Programme hebdomadaire ». Le réglage horaire de « P0 » ne peut pas être modifié car il est réglé en usine.

Appuyez à nouveau sur le bouton « Programme hebdomadaire ». L'indicateur de jour clignote. Si vous ne changez pas le jour, appuyez à nouveau sur le bouton « Programme hebdomadaire » et passez au paramètre « P1 » en appuyant sur le bouton « Haut ».

Tout d'abord, le réglage des heures apparaît à l'écran. Une fois que vous avez terminé le réglage des heures, ajustez le réglage des minutes en appuyant sur le bouton « Programme hebdomadaire ». Après le réglage des minutes, appuyez sur le bouton « Programme hebdomadaire » pour régler la valeur de température.

Suivez les mêmes étapes pour les autres paramètres de planification.

Une fois toutes les modifications effectuées, appuyez et maintenez enfoncé le bouton « Programme hebdomadaire » pendant 3 secondes pour enregistrer.

Remarque : Pour vérifier l'horaire hebdomadaire qui a été défini sans apporter de modifications, appuyez une fois sur le bouton « Programme hebdomadaire » pendant que votre thermostat d'ambiance est allumé. Appuyez sur les boutons « Haut » et

« Bas » pour voir les jours, appuyez sur le bouton « Mode » pour voir les paramètres entre « P0-P6 ».

LOGIQUE DE FONCTIONNEMENT DU THERMOSTAT D'AMBIANCE TPI

Votre thermostat d'ambiance fonctionne avec l'algorithme TPI. Les thermostats d'ambiance utilisant la technologie TPI prédisent quand la température de votre maison s'élèvera au-dessus ou au-dessous de la température définie et mettent en marche/arrêtent l'unité de chauffage/refroidissement en conséquence. Cela garantit le maintien à la température que vous avez définie pour votre maison sans déviations maximales vers le haut et vers le bas.

Qu'est-ce que TPI ?

La technologie TPI est conçue pour assurer la meilleure efficacité énergétique possible de votre système de chauffage/refroidissement. Il mesure et applique les meilleurs horaires possibles pour amener et maintenir votre maison au niveau de température défini.

Comment TPI agit-il ?

Grâce à la technologie avancée de l'intelligence artificielle du logiciel, il s'adapte au changement de température de l'environnement dans lequel il se trouve. En créant une carte de température générale de votre maison, il apprend combien de temps il faut pour atteindre la température ambiante souhaitée et comment maintenir cette température. De cette façon, il fournit une consommation d'énergie minimale en calculant la durée de fonctionnement de votre unité de chauffage/refroidissement.

Quelle est la différence ?

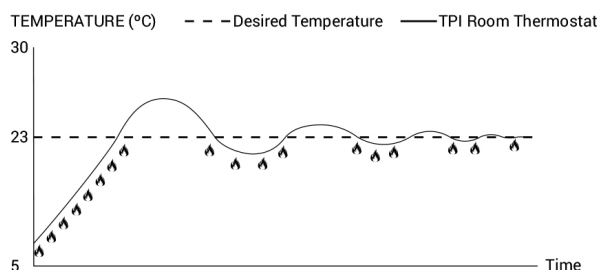
Dans les thermostats d'ambiance n'utilisant pas le TPI, l'unité de chauffage/refroidissement fonctionne et s'arrête continuellement jusqu'à ce qu'elle dépasse la valeur de température définie. Si la température définie tombe en-dessous d'une certaine valeur, l'unité de chauffage/refroidissement fonctionnera à nouveau. Cela crée de plus grandes fluctuations de température et un moins bon contrôle de l'énergie. Les thermostats d'ambiance TPI, quant à eux, offrent des économies et un confort supérieurs par rapport aux thermostats d'ambiance On/Off avec les avantages qu'ils offrent.

Mode chauffage

Votre thermostat d'ambiance prend comme base la température moyenne de la pièce des 40 dernières secondes. Avec l'algorithme TPI intégré, en créant une carte de température générale de votre maison, il apprend combien de temps il faut pour atteindre la température ambiante souhaitée et comment maintenir cette température. Il assure ainsi le maintien de la température ambiante dans une certaine plage.

GRAPHIQUE DE FONCTIONNEMENT DU MODE CHAUFFAGE DU THERMOSTAT D'AMBIANCE TPI

TEMPÉRATURE
Température souhaitée
Thermostat d'ambiance TPI
Heure

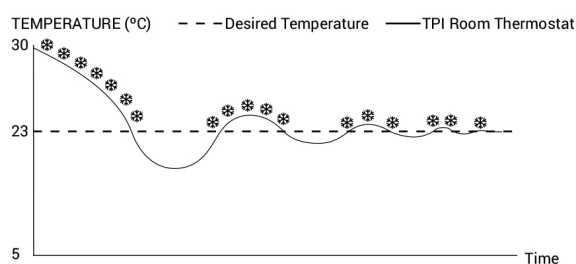


Mode refroidissement

Votre thermostat d'ambiance prend comme base la température moyenne de la pièce des 40 dernières secondes. Avec l'algorithme TPI intégré, en créant une carte de température générale de votre maison, il apprend combien de temps il faut pour atteindre la température ambiante souhaitée et comment maintenir cette température. Il assure ainsi le maintien de la température ambiante dans une certaine plage.

GRAPHIQUE DE FONCTIONNEMENT DU MODE REFROIDISSEMENT DU THERMOSTAT D'AMBIANCE TPI

TEMPÉRATURE
Température souhaitée
Thermostat d'ambiance TPI
Heure



CE QU'IL FAUT SAVOIR SUR LE THERMOSTAT D'AMBIANCE TPI

Si l'emplacement des thermostats d'ambiance TPI est modifié, le processus d'apprentissage redémarre. Si les thermostats d'ambiance TPI sont mis hors tension (remplacement de la pile), le processus d'apprentissage redémarre. Il faut considérer 7 jours pour le processus d'apprentissage.

FOIRE AUX QUESTIONS

- Mon thermostat d'ambiance est-il compatible avec mon unité de chauffage/refroidissement ?

Si votre unité de chauffage/refroidissement a des connexions marche-arrêt, votre thermostat d'ambiance est compatible. Vous trouverez des informations sur votre unité de chauffage/refroidissement dans le mode d'emploi ou dans le service d'entretien de celle-ci.

- Comment connecter mon thermostat d'ambiance à l'unité de chauffage/refroidissement ?

Il est recommandé de confier la connexion entre votre thermostat d'ambiance et l'unité de chauffage/refroidissement à des personnes qualifiées.

Le câble 2x0,75 mm est suffisant pour le raccordement du thermostat d'ambiance à l'unité de chauffage/refroidissement.

Connectez une extrémité de la paire de câbles aux bornes de connexion du thermostat d'ambiance indiquées dans le mode d'emploi de l'unité de chauffage/refroidissement. Connectez l'autre extrémité de la paire de câbles aux entrées COM et NO de la borne à l'intérieur du support mural du thermostat d'ambiance, comme indiqué au paragraphe « SCHÉMA DE CÂBLAGE DU THERMOSTAT D'AMBIANCE ».

La direction des extrémités du câble n'a aucune importance.

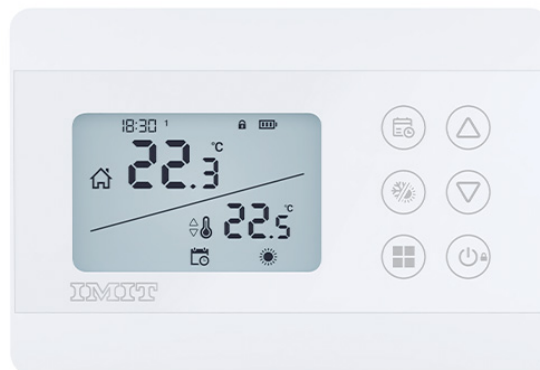
CONDITIONS DE GARANTIE

Consultez les conditions de garantie de notre catalogue ou guide de production actuellement en vigueur, téléchargeable sur le site imit.it, ou demandez-en une copie à info@imit.it

(DE)

SILVER CR S

DIGITALER RAUMTHERMOSTAT



ALLGEMEINE SPEZIFIKATIONEN

SILVER CR S ist ein verdrahtetes Raumthermostat. Der Benutzer kann die Raumtemperatur mit der erforderlichen Temperatur einstellen und eine komfortablere und kostengünstigere Heizung/Kühlung erhalten.

- Tägliche und wöchentliche Programmierung
- Verschiedene Modusoptionen (Komfort, Echo)
- Heizungskalibrierung
- ON/OFF-Steuerung
- Verdrahtete Verbindung
- Option Heizung/Kühlung
- TPI-Algorithmus
- Präzise Temperaturmessung

KONFORMITÄTSERKLÄRUNG

Kompatible Richtlinien: Verordnung über die elektromagnetische Verträglichkeit 2014/30/EU (EN 61000-6-3: 2021, EN 61000-6-1: 2019) Niederspannungsrichtlinie 2014/35/EU (EN IEC 60730-2-9:2019/A2:2020, IEC 60730-1:2013/AMD2:2020)

TECHNISCHE DATEN

Abmessungen: 85mm / 125mm / 20mm

Betriebsstrom: 3V DC (2 x AAA-Alkalibatterie)

Relais NO Schaltstrom:

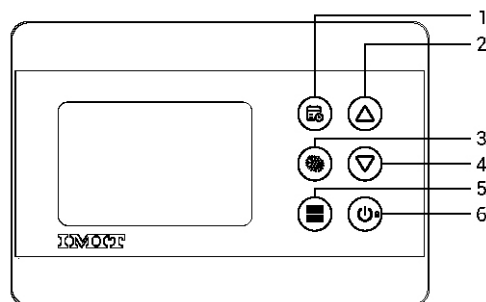
2A/30VDC (Widerstandslast)

2A/250VAC (Widerstandslast)

Temperaturmessgenauigkeit: 0,1°C
 Betriebsempfindlichkeit: 0,3°C
 Betriebstemperaturbereich: 5°÷30°C
 Akkulaufzeit: 1 Jahr (2 x AAA)
 Betriebstemperatur: -10°÷50°C
 Lagertemperatur: -20°÷60°C

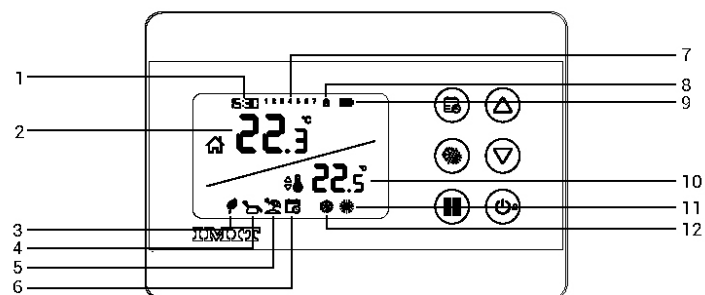
BEDIENELEMENTE UND DISPLAY-LEGENDE

Tastenfunktionen



1	Taste Wochenprogramm
2	Taste Temperatureinstellung (zum Erhöhen)
3	Option Heizung & Kühlung
4	Taste Temperatureinstellung (zum Verringern)
5	Modus-Taste
6	On/Off-Taste – Entriegelungstaste

Bildschirmanzeigen



1	Stundenanzeige
2	Raumtemperatur
3	Öko-Modus
4	Komfort-Modus

5	Ferienmodus
6	Modus Wochenprogramm
7	Tagesanzeige
8	Bildschirmsperre
9	Batterieanzeige
10	Einstellen der Temperatur
11	Heizungsanzeige - Wenn die Heizungsanzeige blinkt, funktioniert das Heizgerät. - Wenn die Heizungsanzeige konstant ist, funktioniert das Heizgerät nicht.
12	Kühlungsanzeige - Wenn die Kühlanzeige blinkt, funktioniert das Kühlgerät. - Wenn die Kühlanzeige konstant ist, funktioniert das Kühlgerät nicht.

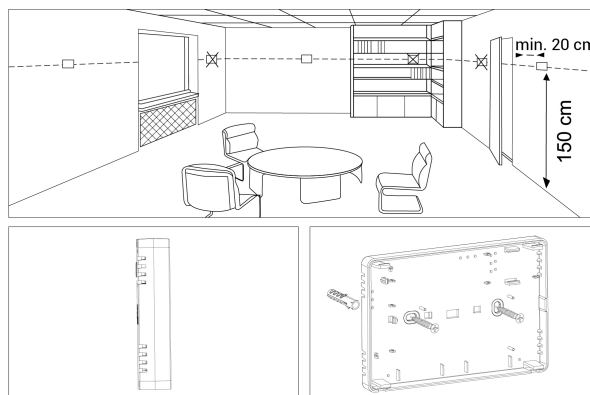
INSTALLATION

POSITIONIERUNG RAUMTHERMOSTAT

Das Raumthermostat muss in dem Raum aufgestellt werden, der am häufigsten verwendet wird. Zum Beispiel: Wohnzimmer oder Aufenthaltsraum. Das Aufstellen des Raumthermostats an einer Stelle mit Luftzirkulation wie dem Zutritt zu einem Raum oder einer Seite des Fensters sollte vermieden werden. Auch überall in der Nähe von Heiz-/Kühleinheiten wie Heizkörper, Herd und Spots, die direktes Sonnenlicht erhalten, wäre nicht geeignet. Raumthermostat muss sich über dem Boden 150 cm Höhe befinden. Es können nur wenige Studien durchgeführt werden, um die bequemste Stelle zu finden.

Achtung!

Es wird empfohlen, den Thermostat unter strikter Einhaltung der geltenden Sicherheitsnormen und gesetzlichen Bestimmungen zu installieren. Stellen Sie vor dem Anschließen sicher, dass der Hauptschalter ausgeschaltet ist.



POSITIONIERUNG DER BATTERIE

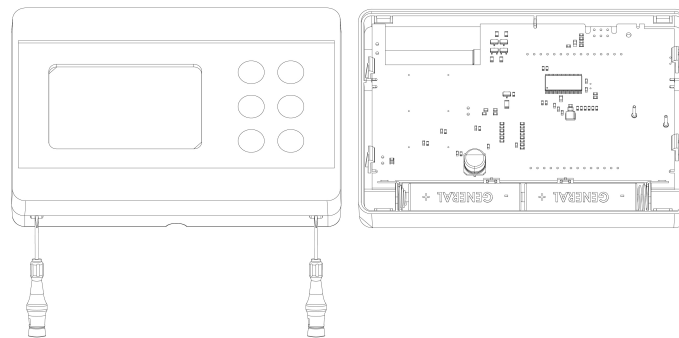
Schalten Sie vor dem Start das an den Raumthermostat angeschlossene Gerät aus und stellen Sie sicher, dass die Energie abgeschaltet ist.

Drücken Sie den Schraubendreher wie in der Abbildung oben gezeigt an der Stelle nach vorne, biegen Sie die Laschen und trennen Sie die Frontabdeckung. Legen Sie 2 neue AAA-Alkaline-Batterien mit der richtigen Batterierichtung in das Batteriegehäuse ein. Ersetzen Sie beide Batterien gleichzeitig. Richten Sie dann den vorderen Teil Ihres Raumthermostats nach hinten aus und drücken Sie ihn nach hinten.

Warnung vor schwacher Batterie: Wenn das Symbol „**Lb**“ auf dem Bildschirm erscheint, bedeutet dies „Warnung vor schwacher Batterie“. Es wird empfohlen, die Batterien auszutauschen, wenn diese Warnung erscheint.

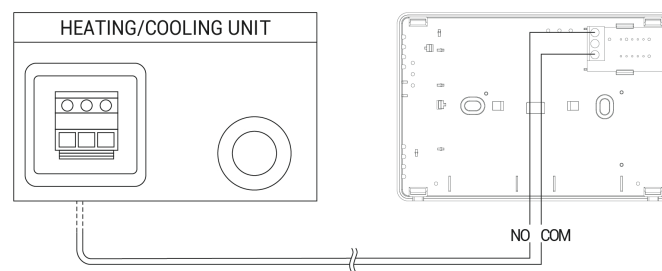
Achtung: Wenn das Produkt über einen längeren Zeitraum (länger als 15 Tage) nicht verwendet wird, entfernen Sie die Batterien. Andernfalls würden auftretende Störungen außerhalb der Garantiezeit liegen.

Bitte werfen Sie Ihre leeren Batterien in den Abfalleimer für Batterien.



SCHALTPLAN RAUMTHERMOSTAT

HEIZ-/KÜHLEINHEIT



Achtung!

Arbeiten innerhalb der Heiz-/Kühl-Einheit oder der Elektroinstallation müssen von fachlich qualifizierten Personen durchgeführt werden.

RAUMTHERMOSTAT TEMPERATURKALIBRIERUNG

Temperatursensoren, die in Raumthermostaten verwendet werden, sind hochempfindlich. Möglicherweise müssen Sie Ihren Raumthermostat kalibrieren, wenn Sie die gleichen Temperaturwerte mit anderen Thermometern in Ihrem Wohnbereich erhalten möchten.

Halten Sie die Taste „On/Off“ 3 Sekunden lang gedrückt, während Ihr Gerät ausgeschaltet ist.

Drücken Sie die Taste „On/Off“, bis das Menü „CAL“ erscheint. Um die gewünschte Temperatur anzuzeigen, stellen Sie die Temperaturdifferenz durch Drücken der „Tasten Temperatureinstellung“ ein. Dieser Wert kann zwischen "-8° C" und "+8° C" angeordnet werden.

Um die Einstellungen zu speichern und zu beenden, drücken Sie die Taste "On/Off", bis sich das Gerät ausschaltet.

Anmerkung: Die empfohlene Temperaturkalibrierung beträgt „0,0 °C“.

ZURÜCKGESETZEN WERKSEINSTELLUNG

Sie können Ihr Raumthermostat auf die Werkseinstellungen zurücksetzen. Dieser Vorgang setzt die Modustemperaturwerte, die Kalibrierungseinstellung und die Heiz-/Kühlmodi auf die Werkseinstellung zurück. Um Ihren Raumthermostat auf die Werkseinstellung zurückzusetzen:

Halten Sie die Taste „On/Off“ 3 Sekunden lang gedrückt, während Ihr Gerät ausgeschaltet ist.

Drücken Sie die Taste „On/Off“, bis das Menü „RST“ erscheint.

Wählen Sie im Menü „RST“ die Option „YS“ mit den Tasten „Up“ oder „Down“ und drücken Sie die Taste „On/Off“.

Ihr Gerät wird ausgeschaltet und auf die Werkseinstellungen zurückgesetzt.

TASTENSPERRE

Im Raumthermostat gibt es eine Tastensperrfunktion, um einen unbeabsichtigten Kontakt zu vermeiden.

Um die Tastensperre des Raumthermostats zu entsperren, sollte die Taste „On/Off“ für 3 Sekunden gedrückt werden. Wenn die Tasten am Raumthermostat 10 Sekunden lang nicht berührt werden, wird die Tastensperre wieder aktiviert.

TAG- UND STUNDENEINSTELLUNGEN

Während Ihr Raumthermostat eingeschaltet ist, halten Sie die Taste „Wochenprogramm“ für 3 Sekunden gedrückt.

Auf dem ersten Bildschirm, der erscheint, blinkt der Teil Stunde. Sie können die Zeit mit den Tasten „Up“ und „Down“ einstellen.

Nach dem Einstellen der Zeit muss die Taste „Option Heizung & Kühlung“ einmal gedrückt werden. Für die Minuteneinstellung blinkt der Minutenteil. Sie können die Minute mit den Tasten „Up“ und „Down“ einstellen.

Nach dem Einstellen der Minute muss die Taste „Option Heizung & Kühlung“ einmal gedrückt werden, um den Wochentag einzustellen.

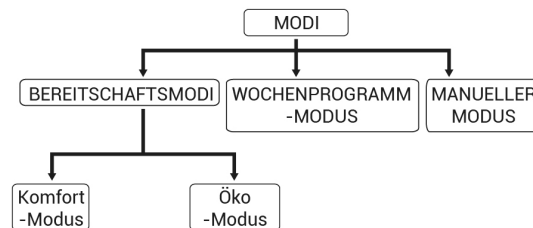
Montag hat sich als erster Tag der Woche gesetzt und mit der Nummer "1" gekennzeichnet.

Zahlen bezeichnen die folgenden Tage jeweils 2–Dienstag, 3–Mittwoch, 4–Donnerstag, 5–Freitag, 6–Samstag und 7–Sonntag

Wenn die Einstellung abgeschlossen ist, können Sie sie durch Drücken der Taste „Wochenprogramm“ für 3 Sekunden beenden.

Funktion

MODUSEINSTELLUNG



Ihr Raumthermostat hat 5 verschiedene Modi. 3 davon (Komfort- und Echo-Modus) sind voreingestellte Modi. Andere Modi sind der manuelle Modus und der Wochenprogrammmodus.

In voreingestellten Modi basieren die Temperaturwerte auf den Wahlmöglichkeiten des Benutzers, die am Anfang festgelegt wurden. Der manuelle Modus ermöglicht es dem Raumthermostat, innerhalb der erforderlichen und vom Benutzer direkt eingestellten Temperatur zu arbeiten. Der Wochenprogrammmodus funktioniert weiterhin gemäß dem vom Benutzer festgelegten Wochenplan.

Um die Temperaturwerte der voreingestellten Modi zu ändern:

Halten Sie die Taste „Modus“ 3 Sekunden lang gedrückt, während Ihr Raumthermostat eingeschaltet ist.

Der Komfortmodus-Temperaturwert wird angezeigt. Sie können den Temperaturwert des Komfortmodus einstellen, indem Sie die Tasten „Up“ und „Down“ drücken.

Wenn die Einstellung abgeschlossen ist, können Sie den Temperaturwert des Echo-Modus mit den Tasten „Up“ und „Down“ einstellen, indem Sie die Taste „Modus“ erneut drücken.

Sie können den Einstellungsbildschirm verlassen, indem Sie die Taste „Modus“ 3 Sekunden lang drücken.

Um die Temperatur im manuellen Modus zu ändern, drücken Sie im Hauptbildschirm die Taste „Up“ oder „Down“. Das Raumthermostat wechselt in den manuellen Modus, sobald die Taste „Up“ oder „Down“ gedrückt wird.

Sie können die Taste „Modus“ drücken, um in die anderen Modi zu wechseln.

MANUELLER MODUS

Um die Temperatur im manuellen Modus zu ändern, drücken Sie auf dem Hauptbildschirm die Taste „Nach oben“ oder „Nach unten“. Der Raumthermostat wechselt in den manuellen Modus, sobald die „Auf“- oder „Ab“-Taste gedrückt wird. Sie können die „Mode“-Taste drücken, um zu anderen Modi zu wechseln.

WOCHENPROGRAMM

Sie können den Betriebsplan Ihres Raumthermostats im Wochenprogrammmodus einstellen. In der Wochenprogramm können 7 verschiedene Temperaturwerte für jeden Tag eingestellt werden. Diese Werte können in den Temperatureinstellbildschirmen " P0-P6 " eingestellt werden.

Um den Wochenplan einzustellen, halten Sie die Taste „Wochenprogramm“ 3 Sekunden lang gedrückt, während Ihr Raumthermostat eingeschaltet ist. Die Einstellung „Stunde, Minute und Tag“ wird angezeigt. Drücken Sie die Taste „Option Heizung & Kühlung“, bis das Menü „Wochenprogramm“ (P0) erscheint.

Die Wochentage blinken auf dem Bildschirm. Sie können die Einstellung des Wochenplans starten, wenn Sie für jeden Wochentag den gleichen Zeitplan festlegen möchten.

Drücken Sie die Taste „Up“ einmal, wenn Sie den gleichen Zeitplan für die Wochentage einstellen möchten. Die ersten fünf Wochentage blinken auf dem Bildschirm.

Drücken Sie die Taste „Up“ noch einmal, wenn Sie den gleichen Zeitplan nur für das Wochenende einstellen möchten. Die letzten zwei Tage der Woche blinken auf dem Bildschirm.

Drücken Sie die Taste „Up“ noch einmal, wenn Sie für jeden Wochentag den gleichen Zeitplan einstellen möchten. Der erste Tag der Woche blinkt auf dem Bildschirm. Sie können zwischen den Tagen wechseln, indem Sie die Taste „Up“ drücken. Drücken Sie die Taste „Down“, um zum Vortag zu wechseln.

Drücken Sie einmal die Taste „Wochenprogramm“, um einen Zeitplan festzulegen.

„P0“ blinkt auf dem Bildschirm. Stellen Sie den Temperaturwert von „P0“ ein, indem Sie die Taste „Wochenprogramm“ erneut drücken. Die Stundeneinstellung von „P0“ kann nicht geändert werden, da sie werkseitig eingestellt ist.

Drücken Sie erneut die Taste „Wochenprogramm“. Die Tagesanzeige blinkt. Wenn Sie den Tag nicht ändern, drücken Sie erneut die Taste „Wochenprogramm“ und wechseln Sie durch Drücken der Taste „Up“ in die Einstellung „P1“.

Zuerst wird die Stundeneinstellung auf dem Bildschirm angezeigt. Sobald Sie die Stundeneinstellung abgeschlossen haben, stellen Sie die Minuteneinstellung durch Drücken der Taste „Wochenprogramm“ ein. Drücken Sie nach der Minuteneinstellung die Taste „Wochenprogramm“, um den Temperaturwert einzustellen.

Befolgen Sie die gleichen Schritte für andere Zeitplaneinstellungen.

Sobald alle Änderungen vorgenommen wurden, halten Sie die „Wochenprogramm“-Taste 3 Sekunden lang gedrückt, um zu speichern.

Anmerkung: Um den eingestellten Wochenplan ohne Änderungen zu überprüfen, drücken Sie die Taste „Wochenprogramm“ einmal, während Ihr Raumthermostat eingeschaltet ist. Drücken Sie die Tasten „Up“ und „Down“, um die Tage anzuzeigen, drücken Sie die Taste „Modus“, um die Einstellungen zwischen „P0-P6“ anzuzeigen.

TPI-RAUMTHERMOSTAT ARBEITSLOGIK

Ihr Raumthermostat arbeitet mit dem TPI-Algorithmus. Raumthermostate mit TPI-Technologie sagen voraus, wann die Temperatur Ihres Hauses über oder unter die eingestellte Temperatur steigt und schalten das Heiz-/Kühlgerät entsprechend ein und aus. So bleibt Ihr Zuhause auf der eingestellten Temperatur ohne maximale Abweichungen nach oben und unten.

Was ist TPI?

Die TPI-Technologie wurde entwickelt, um sicherzustellen, dass Sie die bestmögliche Energieeffizienz aus Ihrem Heiz-/Kühlsystem erhalten. Es misst und wendet die bestmöglichen Zeiten an, um Ihr Zuhause auf dem eingestellten Temperaturniveau zu liefern und zu halten.

Wie funktioniert TPI?

Dank der fortschrittlichen Technologie der künstlichen Intelligenz, die in der Software zu finden ist, passt es sich der Temperaturänderung der Umgebung an, in der es sich befindet. Indem Sie eine allgemeine Temperaturkarte Ihres Hauses erstellen, erfahren Sie, wie lange es dauert, bis die gewünschte Raumtemperatur erreicht ist, und wie Sie diese Temperatur halten können. Auf diese Weise sorgt es für einen minimalen Energieverbrauch, indem es berechnet, wie lange Ihre Heiz-/Kühleinheit arbeiten sollte.

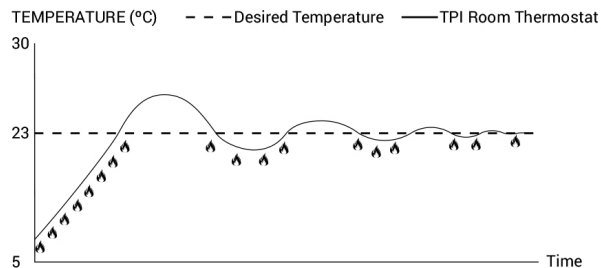
Was ist der Unterschied?

Bei Nicht-TPI-Raumthermostaten arbeitet und stoppt die Heiz-/Kühleinheit kontinuierlich, bis es den eingestellten Temperaturwert überschreitet. Wenn die eingestellte Temperatur einen bestimmten Betrag unterschreitet, arbeitet die Heiz-/Kühleinheit wieder. Dadurch entstehen größere Temperaturschwankungen und eine geringere Energieregulierung. TPI-Raumthermostate hingegen bieten höhere Einsparungen und Komfort im Vergleich zu On/Off-Raumthermostaten mit den Vorteilen, die sie haben.

Heizmodus

Ihr Raumthermostat legt die durchschnittliche Raumtemperatur der letzten 40 Sekunden zugrunde. Mit dem TPI-Algorithmus im Produkt, der eine allgemeine Temperaturkarte Ihres Hauses erstellt, erfährt er, wie lange es dauert, bis die gewünschte Raumtemperatur erreicht ist und wie diese Temperatur aufrechterhalten wird. Damit wird sichergestellt, daß die Raumtemperatur in einem bestimmten Bereich bleibt.

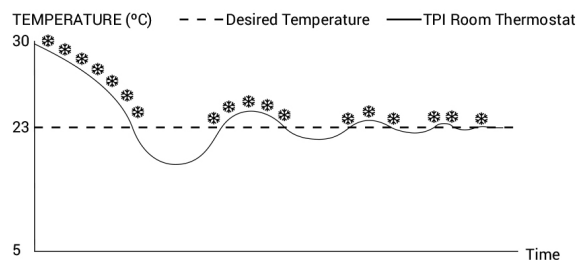
TPI-RAUMTHERMOSTAT HEIZMODUS ARBEITSDIAGRAMM
 TEMPERATUR
 Gewünschte Temperatur
 TPI-Raumthermostat
 Uhrzeit



Kühlmodus

Ihr Raumthermostat legt die durchschnittliche Raumtemperatur der letzten 40 Sekunden zugrunde. Mit dem TPI-Algorithmus im Produkt, der eine allgemeine Temperaturkarte Ihres Hauses erstellt, erfährt er, wie lange es dauert, bis die gewünschte Raumtemperatur erreicht ist und wie diese Temperatur aufrechterhalten wird. Damit wird sichergestellt, daß die Raumtemperatur in einem bestimmten Bereich bleibt.

TPI-RAUMTHERMOSTAT KÜHLMODUS ARBEITSDIAGRAMM
 TEMPERATUR
 Gewünschte Temperatur
 TPI-Raumthermostat
 Uhrzeit



WAS SIE ÜBER DAS TPI-RAUMTHERMOSTAT WISSEN SOLLTEN

Wenn die Positionierung der TPI-Raumthermostate geändert wird, wird der Lernprozess neu gestartet.

Wenn die TPI-Raumthermostate stromlos sind (Batteriewechsel), wird der Lernprozess neu gestartet. Der Lernprozess sollte als 7 Tage betrachtet werden.

HÄUFIG GESTELLTE FRAGEN

- Ist mein Raumthermostat mit meiner Heiz-/Kühleinheit kompatibel?

Wenn Ihre Heiz-/Kühleinheit über einen On/Off-Anschluss verfügt, ist Ihr Raumthermostat kompatibel. Informationen zu Ihrer Heiz-/Kühleinheit finden Sie in Ihrer Betriebsanleitung der Heiz-/Kühleinheit oder in Ihrem Service der Heiz-/Kühleinheit.

- Wie verbinde ich meinen Raumthermostat mit dem Heiz-/Kühlaggregat?

Wir empfehlen, dass die Verbindung zwischen Ihrem Raumthermostat und der Heiz-/Kühleinheit von professionell qualifizierten Personen hergestellt wird.

Für den Raumthermostat – Heiz-/Kühleinheitsanschluss ist ein 2x0,75 mm Kabel ausreichend.

Schließen Sie ein Ende des Kabelpaares an die in der Bedienungsanleitung der Heiz-/Kühleinheit angegebenen Anschlussklemmen des Raumthermostats an.

Schließen Sie das andere Ende des Kabelpaares an COM- und NO-Eingänge der Klemme im Wandhalter des Raumthermostats an, wie im Abschnitt "SCHALTPLAN RAUMTHERMOSTAT" gezeigt.

Die Richtung der Kabelenden spielt keine Rolle.

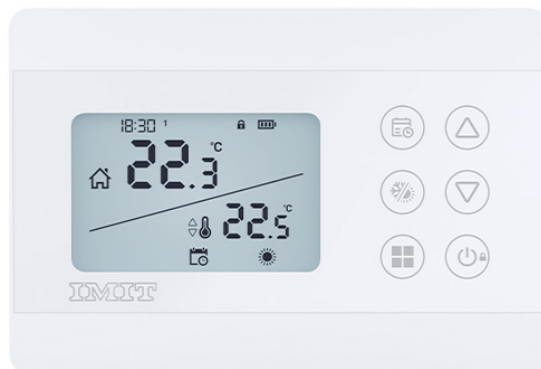
GARANTIEBEDINGUNGEN

Beachten Sie die Garantiebedingungen in unserem derzeit gültigen Katalog oder Produktionsleitfaden, der von der Website imit.it heruntergeladen werden kann, oder fordern Sie eine Kopie bei info@imit.it an

(ES)

SILVER CR S

TERMOSTATO DE AMBIENTE DIGITAL



ESPECIFICACIONES GENERALES

SILVER CR S es un termostato de ambiente con cable. El usuario puede ajustar la temperatura ambiente con la temperatura requerida y obtener una calefacción/refrigeración más cómoda y económica.

- Programación diaria y semanal
- Diferentes opciones de modo (confort, economía)
- Calibración de la calefacción
- Control de ENCENDIDO/APAGADO
- Conexión por cable
- Opción de calefacción/refrigeración
- Algoritmo TPI
- Medición precisa de la temperatura

DECLARACIÓN DE CONFORMIDAD

Directivas Compatibles: Regulación de Compatibilidad Electromagnética 2014/30/EU (EN 61000-6-3: 2021, EN 61000-6-1: 2019) Directiva de Baja Tensión 2014/35/UE (EN IEC 60730-2-9:2019/A2:2020, IEC 60730-1:2013/AMD2:2020)

DATOS TÉCNICOS

Dimensiones: 85mm / 125mm / 20mm

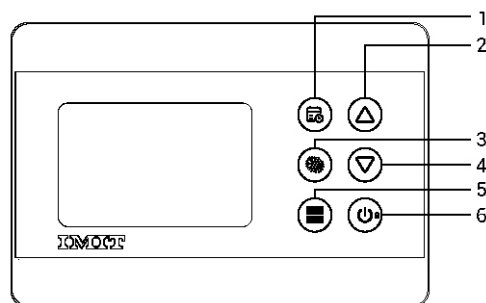
Corriente de Funcionamiento:

3V DC (2 x AAA batería alcalina)

Corriente de Conmutación del Relé NA:
 2A/30VDC (Carga resistente)
 2A/250VAC (Carga resistente)
 Precisión en la Medición de la Temperatura: 0,1°C
 Sensibilidad de Funcionamiento: 0,3°C
 Rango de Temperatura de Funcionamiento: 5°÷30°C
 Duración de la batería: 1 Año (2 x AAA)
 Temperatura de Funcionamiento: -10°÷50°C
 Temperatura de Almacenamiento: -20°÷60°C

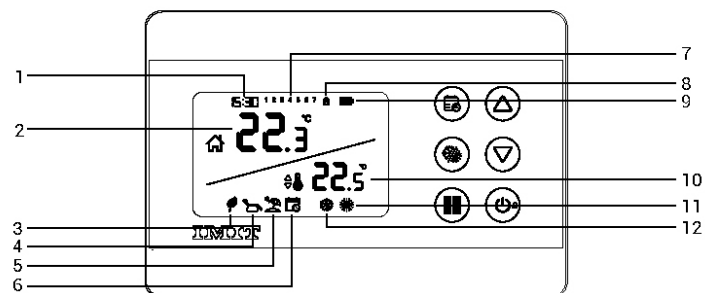
CONTROLES Y LEYENDA DE LA PANTALLA

Funciones de los Botones



1	Botón del programa semanal
2	Botón de ajuste de temperatura (para aumentar)
3	Opción de calefacción y refrigeración
4	Botón de ajuste de temperatura (para disminuir)
5	Botón de modo
6	Botón de encendido/apagado – Botón de desbloqueo

Indicadores de Pantalla



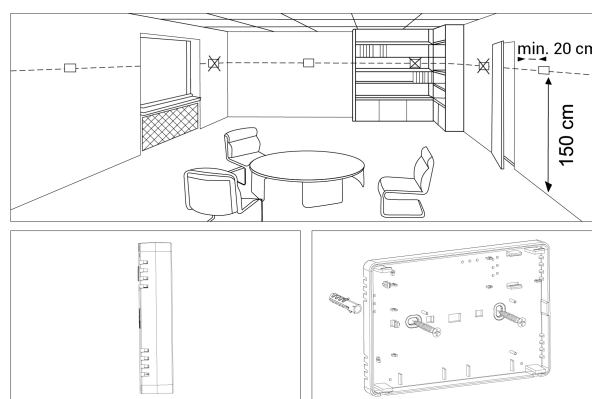
1	Indicador de hora
2	Temperatura Ambiente

3	Modo Economía
4	Modo Confort
5	Modo Vacaciones
6	Modo Programa Semanal
7	Indicador de día
8	Bloqueo de pantalla
9	Indicador de Batería
10	Ajustar temperatura
11	Indicador de calefacción - Si el indicador de calefacción parpadea, la unidad de calefacción está funcionando. - Si el indicador de calefacción está fijo, la unidad de calefacción no funciona.
12	Indicador de refrigeración - Si el indicador de refrigeración parpadea, la unidad de refrigeración está funcionando. - Si el indicador de refrigeración está fijo, la unidad de refrigeración no funciona.

Instalación

COLOCACIÓN DEL TERMOSTATO DE AMBIENTE

El termostato de ambiente debe colocarse en la habitación que se utilice con más frecuencia. Por ejemplo, sala de estar o salón. Debe evitarse colocar el termostato ambiental en un lugar donde circule el aire, como la entrada de una habitación o el lateral de una ventana. Tampoco son adecuados los lugares cercanos a aparatos de calefacción/refrigeración, como radiadores, estufas y lugares expuestos a la luz solar directa. El termostato de ambiente debe estar situado por encima del suelo a 150 cm de altura. Se pueden hacer pocas pruebas para encontrar el lugar más conveniente. ¡Advertencia! Se recomienda instalar el termostato respetando escrupulosamente las normas de seguridad y las disposiciones legales vigentes. Antes de realizar cualquier conexión, asegúrese de que el interruptor principal esté apagado.



COLOCACIÓN DE LA BATERÍA

Antes de comenzar, apague el dispositivo conectado al termostato de ambiente y asegúrese de que la energía esté cortada.

Como se muestra en la imagen de arriba, presione el destornillador hacia adelante desde el espacio que se muestra, doble las lengüetas y separe la cubierta frontal. Inserte 2 baterías alcalinas AAA nuevas en la carcasa de la batería con la dirección correcta de la batería. Sustituya ambas pilas al mismo tiempo. A continuación, alinee la parte delantera de su termostato de ambiente con la parte trasera y apriétela hacia ésta.

Advertencia de batería baja: Cuando aparece el icono "Lb" en la pantalla, significa "advertencia de batería baja". Se recomienda reemplazar las baterías cuando aparezca esta advertencia.

Advertencia: Cuando el producto no se utilice durante un periodo prolongado (más de 15 días), extraiga las pilas. De lo contrario, las averías que pudieran producirse quedarían fuera de garantía.

Tire las pilas gastadas al contenedor para pilas.

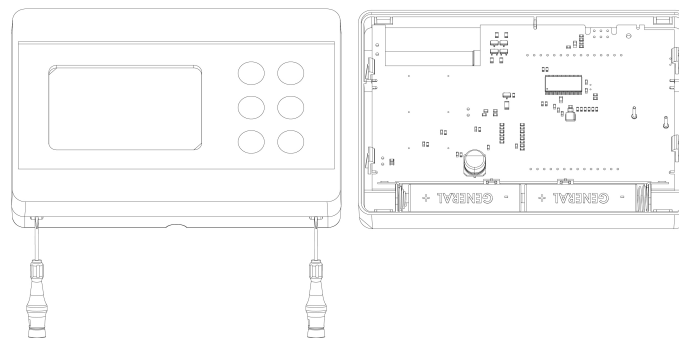
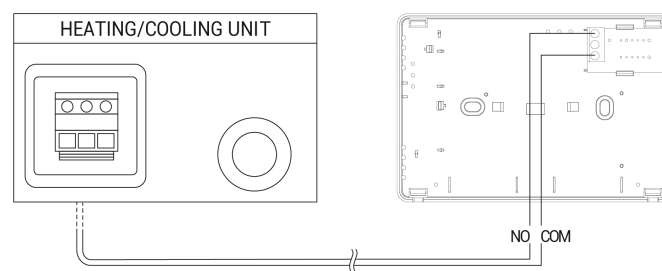


DIAGRAMA DE CABLEADO DEL TERMOSTATO DE AMBIENTE

UNIDAD DE CALEFACCIÓN/REFRIGERACIÓN



¡Advertencia!

Las operaciones en la unidad de calefacción/refrigeración o en la instalación eléctrica deben ser realizadas por personal profesionalmente cualificado.

CALIBRACIÓN DE TEMPERATURA DEL TERMOSTATO DE AMBIENTE

Los sensores de temperatura que se utilizan en los termostatos de ambiente son muy sensibles. Es posible que tenga que calibrar su termostato de ambiente si desea obtener los mismos valores de temperatura con otros termómetros de su vivienda.

Con el dispositivo apagado, mantener pulsado el botón "Encendido/Apagado" durante 3 segundos.

Pulse la tecla "On/Off" (Encendido/Apagado) hasta que aparezca el menú "CAL". Para ver la temperatura deseada, ajuste la diferencia de temperatura pulsando los "Botones de ajuste de temperatura". Este valor puede estar comprendido entre "-8° C" y "+8° C". Para guardar los ajustes y salir, pulse el botón "Encendido/Apagado" hasta que el aparato se apague.

Nota: La calibración de temperatura recomendada es "0.0 ° C".

RESTABLECIMIENTO DE LA CONFIGURACIÓN DE FÁBRICA

Puede restablecer los ajustes de fábrica del termostato de ambiente. Esta operación restablece los valores de temperatura del modo, la configuración de calibración y los modos de calefacción/refrigeración a la configuración de fábrica. Para restablecer el termostato de ambiente a los ajustes de fábrica:

Con el dispositivo apagado, mantener pulsado el botón "Encendido/Apagado" durante 3 segundos.

Pulse la tecla "On/Off" hasta que aparezca el menú "RST".

En el menú "RST", seleccione la opción "YS" con los botones "Arriba" o "Abajo" y pulse el botón "Encendido/Apagado".

Su dispositivo se apagará y se restablecerá a la configuración de fábrica.

BLOQUEO DE TECLA

En el termostato de ambiente hay una función de bloqueo de teclas para evitar cualquier contacto involuntario.

Para desbloquear el termostato de ambiente, pulse el botón "Encendido/Apagado" durante 3 segundos. Si no se tocan los botones del termostato ambiente durante 10 segundos, se reactivará el bloqueo de teclas.

AJUSTES DE DÍA Y HORA

Mientras el termostato de habitación está encendido, mantenga pulsado el botón "Programa semanal" durante 3 segundos.

En la primera pantalla que aparece, la parte de la hora parpadeará. Puede configurar la hora con los botones "Arriba" y "Abajo".

Después de configurar la hora, el botón "Opción de calefacción y refrigeración" debe presionarse una vez. Para el ajuste de los minutos, la parte de los minutos parpadeará. Puede configurar el minuto con los botones "Arriba" y "Abajo".

Después de configurar el minuto, el botón "Opción de calefacción y refrigeración" debe presionarse una vez para establecer el día de la semana.

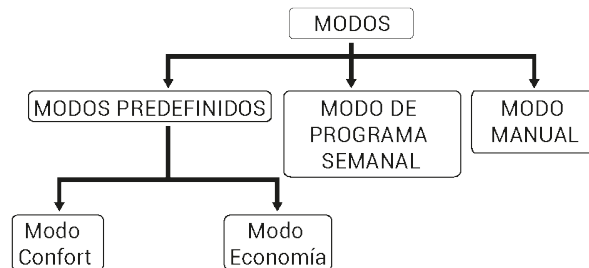
El lunes se ha establecido como el primer día de la semana y se indica con el número "1".

Los números indican, respectivamente, los siguientes días: 2-martes, 3-miércoles, 4-jueves, 5-viernes, 6-sábado y 7-domingo

Cuando finalice la configuración, puede salir presionando el botón "Programa semanal" durante 3 segundos.

Marcha

CONFIGURACIÓN DEL MODO



Su termostato de ambiente tiene 5 modos diferentes. 3 de ellos (Modo Confort y Economía) son modos preestablecidos. Otros modos son el modo manual y el modo de programa semanal.

En los modos preestablecidos, los valores de temperatura se basan en las opciones del usuario que se han establecido al principio. El modo manual permite que el termostato ambiental funcione dentro de la temperatura requerida y configurada directamente por el usuario. El modo de programa semanal continúa funcionando de acuerdo con el horario semanal determinado por el usuario.

Para cambiar los valores de temperatura de los modos preestablecidos:

Mantenga pulsado el botón "Modo" durante 3 segundos mientras el termostato de ambiente está encendido.

Aparecerá el valor de temperatura del Modo Confort. Puede ajustar el valor de la temperatura del modo Confort pulsando los botones "Arriba" y "Abajo".

Cuando finalice la configuración, puede ajustar el valor de temperatura del modo económico con los botones "Arriba" y "Abajo" presionando el botón "Modo" nuevamente.

Puede salir de la pantalla de configuración pulsando el botón "Modo" durante 3 segundos.

Para cambiar la temperatura del modo manual, pulse el botón "Arriba" o "Abajo" mientras está en la pantalla principal. El termostato de ambiente cambiará al modo manual una vez que se presione el botón "Arriba" o "Abajo".

Puede pulsar el botón "Modo" para cambiar a los otros modos.

MODO MANUAL

Para cambiar la temperatura del modo manual, presione el botón "Arriba" o "Abajo" en la pantalla principal. El termostato de ambiente cambiará al modo manual una vez

que se presione el botón "Arriba" o "Abajo".

Puede presionar el botón "Modo" para cambiar a otros modos.

PROGRAMA SEMANAL

Puede ajustar el horario de funcionamiento de su termostato de ambiente con el modo de programación semanal. Se pueden ajustar 7 valores de temperatura diferentes para cada día en la programación semanal. Estos valores pueden ajustarse en las pantallas de ajuste de temperatura " P0-P6".

Para establecer el programa semanal, mantenga pulsado el botón "Programa semanal" durante 3 segundos mientras el termostato de ambiente está encendido.

Aparecerá el ajuste "Hora, minuto y día". Pulse la tecla "Opción Calefacción y Refrigeración" hasta que aparezca el menú "Programa Semanal" (P0).

Los días de la semana parpadearán en la pantalla. Puede iniciar la configuración del programa semanal si desea establecer la misma programación para todos los días de la semana.

Pulse el botón "Arriba" una vez si desea establecer el mismo horario para los días laborables. Los cinco primeros días de la semana parpadearán en la pantalla.

Pulse el botón "Subir" una vez más si desea establecer el mismo horario sólo para el fin de semana. Los dos últimos días de la semana parpadearán en la pantalla.

Pulse el botón "Arriba" una vez más si desea establecer el mismo horario para todos los días de la semana. el primer día de la semana parpadeará en la pantalla. Puede pasar de un día a otro pulsando el botón "Arriba". Pulse el botón "Abajo" para pasar al día anterior.

Pulse una vez el botón "Programa semanal" para establecer un programa.

"P0" parpadeará en la pantalla. Ajuste el valor de temperatura de "P0" pulsando de nuevo el botón "Programación semanal". El ajuste horario de "P0" no puede modificarse, ya que viene ajustado de fábrica.

Pulse de nuevo el botón "Programa semanal". El indicador de día parpadeará. Si no va a cambiar el día, pulse de nuevo el botón "Programa Semanal" y cambie al ajuste "P1" pulsando el botón "Arriba".

En primer lugar, aparecerá en pantalla el ajuste de la hora. Una vez completado el ajuste de la hora, ajuste el ajuste de los minutos pulsando el botón "Programación semanal". Tras el ajuste de los minutos, pulse el botón "Programa semanal" para ajustar el valor de la temperatura.

Siga los mismos pasos para otros ajustes de programación.

Una vez realizados todos los cambios, mantenga pulsado el botón "Programación semanal" durante 3 segundos para guardarlos.

Nota: Para comprobar la programación semanal que se ha establecido sin realizar ningún cambio, pulse el botón "Programación semanal" una vez mientras el termostato de ambiente está encendido. Pulse los botones "Arriba" y "Abajo" para ver los días, pulse el botón "Modo" para ver los ajustes entre "P0-P6".

LÓGICA DE FUNCIONAMIENTO DEL TERMOSTATO DE AMBIENTE TPI

Su termostato de ambiente funciona con el algoritmo TPI. Los termostatos de ambiente que utilizan la tecnología TPI predicen cuándo la temperatura de su hogar subirá por encima o por debajo de la temperatura establecida y encender y apagar la unidad de calefacción / refrigeración en consecuencia. Esto garantiza que su hogar se mantenga a la temperatura que usted fije sin desviaciones máximas hacia arriba y hacia abajo.

¿Qué es TPI?

La tecnología TPI está diseñada para garantizar que obtenga la mejor eficiencia energética posible de su sistema de calefacción / refrigeración. Mide y aplica los mejores tiempos posibles para suministrar y mantener su hogar al nivel de temperatura establecido.

¿Cómo funciona TPI?

Gracias a la avanzada tecnología de inteligencia artificial que se encuentra en el software, se adapta al cambio de temperatura del entorno en el que se encuentra. Al crear un mapa general de temperatura de su hogar, aprende cuánto tiempo se tarda en alcanzar la temperatura ambiente deseada y cómo mantener esta temperatura. De esta manera, proporciona un consumo mínimo de energía calculando cuánto tiempo debe funcionar su unidad de calefacción / refrigeración.

¿Cuál es la diferencia?

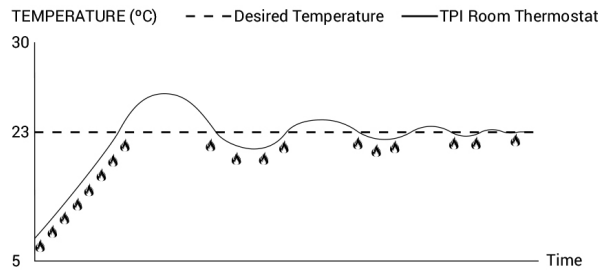
En los termostatos de ambiente que no son TPI, la unidad de calefacción/refrigeración funciona y se detiene continuamente hasta que supera el valor de temperatura ajustado. Si la temperatura establecida cae por debajo de una cierta cantidad, la unidad de calefacción / refrigeración volverá a funcionar. Esto crea mayores fluctuaciones de temperatura y menos control de energía. Los termostatos de ambiente TPI, por su parte, proporcionan un mayor ahorro y confort en comparación con los termostatos de ambiente de encendido/apagado con las ventajas que tiene.

Modo de calefacción

Su termostato de ambiente toma como base la temperatura ambiente media de los últimos 40 segundos. Con el algoritmo TPI en el producto mediante la creación de un mapa general de temperatura de su hogar, se aprende cuánto tiempo se tarda en alcanzar la temperatura ambiente deseada y cómo se mantiene esta temperatura. Así, se garantiza que la temperatura ambiente se mantenga dentro de un rango determinado.

GRÁFICO DE FUNCIONAMIENTO DEL TERMOSTATO DE AMBIENTE TPI MODO CALEFACCIÓN TEMPERATURA

Temperatura Deseada
Termostato de ambiente TPI
Hora

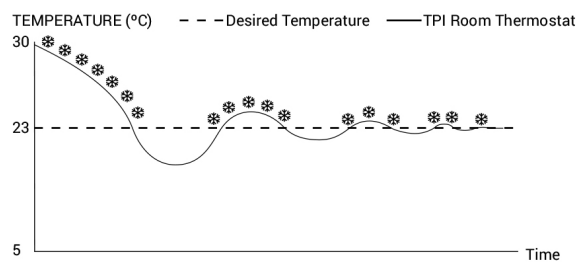


Modo de enfriamiento

Su termostato de ambiente toma como base la temperatura ambiente media de los últimos 40 segundos. Con el algoritmo TPI en el producto mediante la creación de un mapa general de temperatura de su hogar, se aprende cuánto tiempo se tarda en alcanzar la temperatura ambiente deseada y cómo se mantiene esta temperatura. Así, se garantiza que la temperatura ambiente se mantenga dentro de un rango determinado.

GRÁFICO DE FUNCIONAMIENTO DEL TERMOSTATO DE AMBIENTE TPI MODO REGRIFERACIÓN TEMPERATURA

Temperatura Deseada
Termostato de ambiente TPI
Hora



LO QUE DEBE SABER SOBRE EL TERMOSTATO DE AMBIENTE TPI

Si se cambia la colocación de los termostatos de ambiente TPI, el proceso de aprendizaje se reiniciará.

Si los termostatos de ambiente TPI se desenergizan (cambio de pilas), el proceso de aprendizaje se reiniciará. El proceso de aprendizaje debe considerarse de 7 días.

PREGUNTAS MÁS FRECUENTES

- ¿Es compatible mi termostato de ambiente con mi unidad de calefacción/refrigeración?

Si su unidad de calefacción/refrigeración tiene conexiones de encendido/apagado, su termostato de ambiente es compatible. Encontrará información sobre su aparato de calefacción/refrigeración en el manual de instrucciones de su aparato de calefacción/refrigeración o en el servicio técnico de su aparato de calefacción/refrigeración.

- ¿Cómo conecto el termostato ambiental a la unidad de calefacción/refrigeración?

Recomendamos que la conexión entre su termostato ambiente y la unidad de calefacción/refrigeración sea realizada por personal profesionalmente cualificado. Para la conexión del termostato de ambiente a la unidad de calefacción/refrigeración basta con 2 cables de 0,75 mm.

Conecte un extremo del par de cables a los terminales de conexión del termostato ambiente indicados en el manual de usuario de la unidad de calefacción/refrigeración.

Conecte el otro extremo del par de cables a las entradas COM y NO del terminal situado en el interior del colgador de pared del termostato ambiente, tal y como se muestra en la sección "DIAGRAMA DE CABLEADO DEL TERMOSTATO AMBIENTE".

La dirección de los extremos del cable no importa.

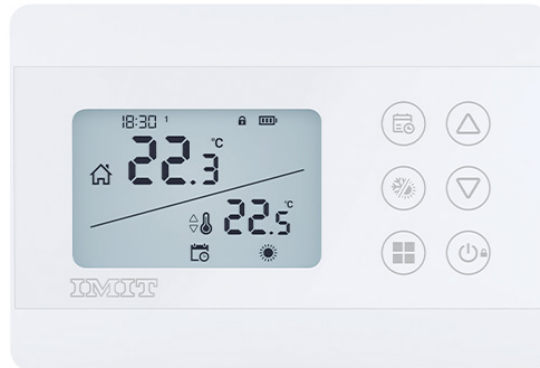
DECLARACIÓN DE CONFORMIDAD

Consulte las condiciones de garantía en nuestro catálogo o guía de producción actualmente en vigor, que se puede descargar desde el sitio web de imit.it, o solicite una copia a info@imit.it

(HR)

SILVER CR S

DIGITALNI SOBNI TERMOSTAT



OPĆE SPECIFIKACIJE

SILVER CR S je žičani sobni termostat. Korisnik može podesiti sobnu temperaturu potrebnom temperaturom i dobiti ugodnije i ekonomično grijanje/ hlađenje.

- Dnevno i tjedno programiranje
- Različite opcije načina (udobnost, ekonomičnost)
- Kalibracija grijanja
- Kontrola uključanja/ISKLJUČENJA
- Žična veza
- Opcija grijanja/ hlađenja
- Algoritam TPI
- Precizno mjerenje temperature

IZJAVA O SUKLADNOSTI

Kompatibilne direktive:

Uredba o elektromagnetskoj kompatibilnosti 2014/30/EU (EN 61000-6-3: 2021, EN 61000-6-1: 2019) Direktiva o niskom naponu 2014/35/EU (EN IEC 60730-2-9:2019/A2:2020, IEC 60730-1:2013/AMD2:2020)

TEHNIČKI PODACI

Dimenzije: 85mm / 125mm / 20mm

Radna struja: 3V DC (2 x AAA alkalna baterija)

Releji NO Preklopna struja:

2A/30VDC (Otporno opterećenje)

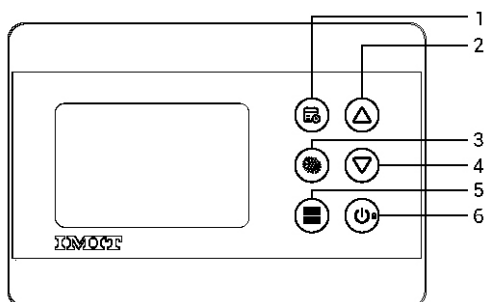
2A/250VAC (Otporno opterećenje)

Točnost mjerenja temperature: 0,1°C

Operativna osjetljivost: 0,3°C
 Raspon radne temperature: 5°÷30°C
 Trajanje baterije: 1 godina (2 x AAA)
 Radna temperatura: -10°÷50°C
 Temperatura skladištenja: -20°÷60°C

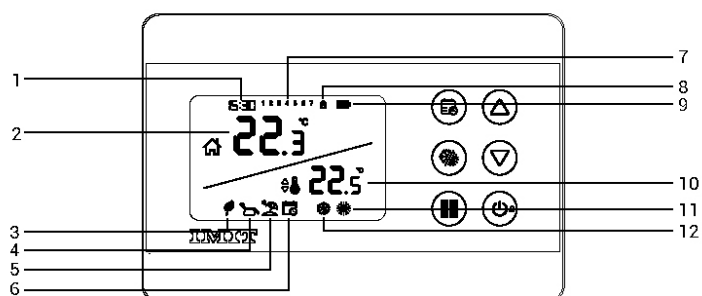
KONTROLE I LEGENDA ZASLON

Funkcije tipki



1	Tipka Tjedni program
2	Tipka za podešavanje temperature (za povećanje)
3	Opcija grijanja i hlađenja
4	Tipka za podešavanje temperature (za smanjenje)
5	Tipka načina
6	Tipka za uključivanje/isključivanje – Tipka za otključavanje

Pokazivači zaslona



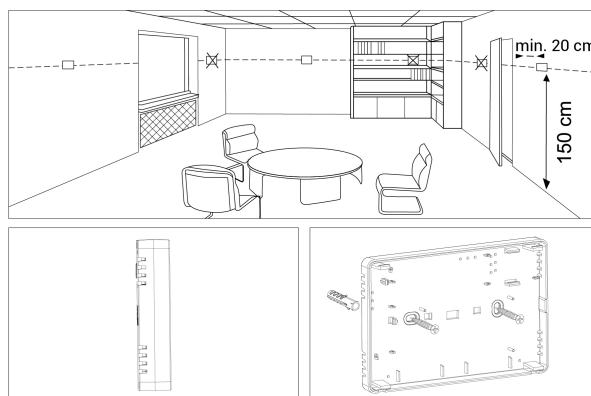
1	Indikator sata
2	Sobna temperatura
3	Ekonomični način rada
4	Način rada Udobnost
5	Praznični način rada

6	Tjedni način rada programa
7	Indikator dana
8	Zaključavanje zaslona
9	Indikator baterije
10	Podesite temperaturu
11	Indikator grijanja - Ako indikator grijanja treperi, jedinica grijanja radi. - Ako indikator grijanja treperi, jedinica grijanja radi.
12	Indikator hlađenja - Ako indikator hlađenja treperi, rashladna jedinica radi. - Ako je indikator hlađenja stabilan, rashladna jedinica ne radi.

Objekt

POSTAVLJANJE SOBNOG TERMOSTATA

Sobni termostat potrebno je postaviti u prostoriju koja se najčešće koristi. Primjerice, dnevni boravak ili salon. Treba izbjegavati postavljanje sobnog termostata na mjesto koje ima cirkulaciju zraka poput ulaza u sobu ili bočne strane prozora. Također nigdje u blizini jedinica za grijanje/ hlađenje kao što su radijator, štednjak i mjesta koja dobivaju izravnu sunčevu svjetlost ne bi bila prikladna. Sobni termostat treba biti smješten iznad poda 150 cm visine. Možda će biti malo pokušaja da se pronade najprikladnije mjesto. Upozorenje! Preporuča se ugradnja termostata u skladu sa sigurnosnim propisima i važećim zakonskim odredbama. Prije bilo kakvog spajanja, provjerite je li glavni prekidač isključen.



POSTAVLJANJE BATERIJE

Prije pokretanja isključite uređaj spojen na sobni termostat i pobrinite se da je energija isključena.

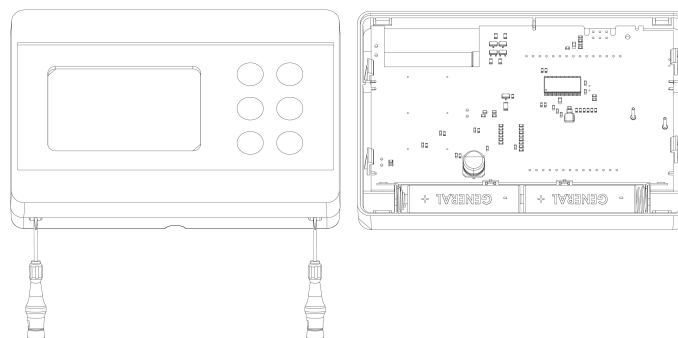
Kao što je prikazano na slici iznad, pritisnite odvijač prema naprijed od prikazanog prostora, savijte jezičke i odvojite prednji poklopac. Umetnite 2 nove AAA alkalne baterije u kućište baterije u pravilnom smjeru. Zamijenite obje baterije istodobno. Zatim

poravnajte prednji dio sobnog termostata sa stražnje strane i stisnite ga prema stražnjoj strani.

Upozorenje na praznu bateriju: Kad se na zaslonu pojavi ikonica „Lb“, to znači „Upozorenje na slabu bateriju“. Preporuča se zamjena baterija kad se pojavi ovo upozorenje.

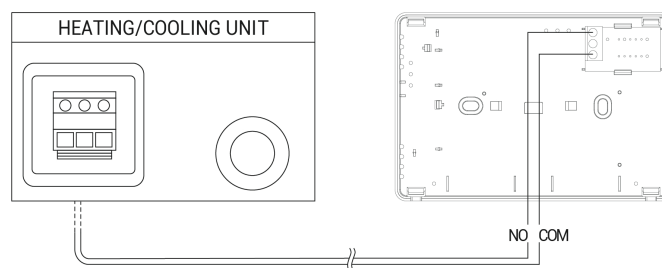
Upozorenje: Kada se proizvod ne koristi dulje vrijeme (više od 15 dana), izvadite baterije. U suprotnom, kvarovi do kojih može doći ne bi bili zajamčeni.

Bacite svoje prazne baterije u kantu za smeće za baterije.



DIJAGRAM OŽIČENJA SOBNOG TERMOSTATA

JEDINICA ZA GRIJANJE/HLAĐENJE



Upozorenje!

Radove unutar jedinice grijanja/ hlađenja ili električne instalacije moraju izvoditi stručno osposobljene osobe.

KALIBRACIJA TEMPERATURE SOBNOG TERMOSTATA

Temperaturni senzori koji se koriste u sobnim termostatima vrlo su osjetljivi. Možda ćete morati kalibrirati sobni termostat ako želite postići iste vrijednosti temperature kao i drugi termometri u vašem životnom prostoru.

Dok je uređaj isključen, pritisnite i zadržite tipku „Uključivanje/ Isključivanje“ na 3 sekunde.

Pritisnite tipku „Uključivanje/ Isključivanje“ dok se ne pojavi izbornik „CAL“. Kako biste vidjeli željenu temperaturu, podesite temperaturnu razliku pritiskom na tipke „Podešavanje temperature“. Ta se vrijednost može rasporediti između -8°C i $+8^{\circ}\text{C}$. Za spremanje postavki i izlaz, pritisnite tipku „Uključivanje/ Isključivanje“ dok se uređaj ne isključi.

Napomena: Preporučena kalibracija temperature je „0,0°C“.

RESETIRANJE TVORNIČKIH POSTAVKI

Možete resetirati sobni termostat na zadane tvorničke postavke. Ovaj postupak resetira vrijednosti temperature načina, postavku kalibracije i načine grijanja/ hlađenja na tvorničku postavku. Za resetiranje sobnog termostata na tvorničku postavku: Dok je uređaj isključen, pritisnite i zadržite tipku „Uključivanje/ Isključivanje” na 3 sekunde.

Pritisnite tipku „Uključivanje/ Isključivanje” dok se ne pojavi izbornik „RST”.

U izborniku „RST” odaberite opciju „YS” tipkama „Gore” ili „Dolje” i pritisnite tipku „Uključivanje/ Isključivanje”.

Uređaj će se isključiti i resetirati na tvorničke postavke.

ZAKLJUČAVANJE TIPKI

U sobnom termostatu postoji funkcija zaključavanja ključa kako bi se izbjegao bilo kakav neželjeni kontakt.

Kako biste otključali zaključavanje ključa sobnog termostata, pritisnite tipku „Uključivanje/ Isključivanje” na 3 sekunde. Ako se tipke na sobnom termostatu ne dodiruju 10 sekundi, ponovno će se aktivirati zaključavanje tipke.

POSTAVKE ZA DAN I SAT

Dok je vaš sobni termostat uključen, držite pritisnutom tipku „Tjedni program” 3 sekunde.

U prvom izborniku koji se pojavi, treperit će dio sata. Možete podesiti vrijeme tipkama „Gore” i „Dolje”.

Nakon podešavanja vremena potrebno je jednom pritisnuti tipku „Opcija grijanja i hlađenja”. Za podešavanje minuta treperit će dio minute. Minutu možete podesiti tipkama „Gore” i „Dolje”.

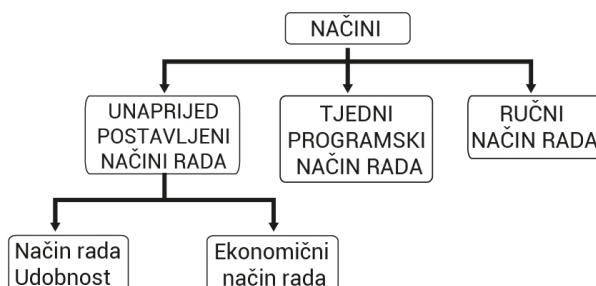
Nakon podešavanja minute potrebno je jednom pritisnuti tipku „Opcija grijanja i hlađenja” kako biste podesili dan u tjednu.

Ponedjeljak je postavljen kao prvi dan u tjednu i označen brojem „1”.

Brojevi označavaju sljedeće dane: 2. - utorak, 3. - srijeda, 4. - četvrtak, 5. - petak, 6. - subota i 7. - nedjelja

Po završetku podešavanja možete izaći pritiskom tipke „Tjedni program” na 3 sekunde.

PODEŠAVANJE MODA



Vaš sobni termostat ima 5 različita načina rada. 3 od njih (Comfort i Economy način) su unaprijed podešeni načini. Ostali načini rada su ručni način rada i tjedni način rada programa.

U unaprijed postavljenim načinima, vrijednosti temperature temelje se na odabiru korisnika koji je postavljen na početku. Ručni način rada omogućuje rad sobnog termostata u temperaturama koje su potrebne i koje korisnik izravno podešava. Tjedni program nastavlja raditi prema tjednom rasporedu koji odredi korisnik.

Kako biste promijenili temperaturne vrijednosti pohranjenih načina rada:

Pritisnite i zadržite tipku „Način” na 3 sekunde dok je uključen sobni termostat.

Pojavit će se temperatura načina Comfort. Temperaturnu vrijednost načina Comfort možete podesiti pritiskom tipaka „Gore” i „Dolje”.

Po završetku podešavanja možete podesiti temperaturu ekonomičnog načina rada tipkama „Gore” i „Dolje” ponovnim pritiskom tipke „Mod”.

Iz izbornika za podešavanje možete izaći pritiskom tipke „Način” 3 sekunde.

Kako biste promijenili temperaturu ručnog načina rada, pritisnite tipku „Gore” ili „Dolje” na glavnom zaslonu. Sobni termostat će se prebaciti u ručni način rada kad pritisnete tipku „Gore” ili „Dolje”.

Za prelazak na druge načine rada možete pritisnuti tipku „Način”.

RUČNI MOD

Za promjenu temperature ručnog načina rada pritisnite tipku "Gore" ili "Dolje" na glavnom ekranu. Sobni termostat će se prebaciti na ručni način rada kada se pritisne tipka "gore" ili "dolje".

Možete pritisnuti gumb "Mode" za prebacivanje na druge načine rada.

TJEDNI PROGRAM

Raspored rada sobnog termostata možete podesiti tjednim programom. 7 različitih temperaturnih vrijednosti može se podesiti za svaki dan u tjednom programiranju. Te se vrijednosti mogu podesiti u izbornicima za podešavanje temperature „P0-P6”.

Kako biste podesili tjedni raspored, pritisnite i zadržite tipku „Tjedni program” na 3 sekunde dok je uključen sobni termostat. Pojavit će se postavka „Sat, minuta i dan”.

Pritisnite tipku „Opcija grijanja i hlađenja” dok se ne pojavi izbornik „Tjedni program” (P0).

Dani u tjednu će treperiti na zaslonu. Možete pokrenuti tjednu postavku programa ako želite postaviti isti raspored za svaki dan u tjednu.

Pritisnite tipku „Gore” jednom ako želite podesiti isti raspored za radne dane. Prvih pet dana u tjednu će treperiti na zaslonu.

Pritisnite tipku „Gore” još jednom ako želite podesiti isti raspored samo za vikend.

Posljednja dva dana u tjednu treperit će na zaslonu.

Pritisnite tipku „Gore” još jednom ako želite podesiti isti raspored za svaki dan u tjednu.

Prvi dan u tjednu treperit će na zaslonu. Možete se prebaciti između dana pritiskom tipke „Gore”. Pritisnite tipku „Dolje” kako biste se prebacili na prethodni dan.

Pritisnite tipku „Tjedni program” jednom za podešavanje rasporeda.

Na zaslonu treperi „P0”. Podesite temperaturu „P0” ponovnim pritiskom tipke „Tjedni program”. Satna postavka „P0” ne može se promijeniti jer je tvornička postavka.

Ponovno pritisnite tipku „Tjedni program”. Indikator dana će treperiti. Ako ne promijenite dan, ponovno pritisnite tipku „Tjedni program” i prebacite se na „P1” pritiskom tipke „Gore”.

Prvo će se na zaslonu prikazati satna postavka. Po završetku podešavanja sata, podesite postavku minute pritiskom tipke „Tjedni program”. Nakon podešavanja minute, pritisnite tipku „Tjedni program” za podešavanje temperature.

Slijedite iste korake za druge postavke rasporeda.

Nakon što izvršite sve promjene, pritisnite i zadržite tipku „Tjedni program” na 3 sekunde za spremanje.

Napomena: Kako biste provjerili tjedni raspored koji je postavljen bez ikakvih promjena, pritisnite jednom tipku „Tjedni program” dok je uključen sobni termostat. Pritisnite tipke „Gore” i „Dolje” za prikaz dana, pritisnite tipku „Način” za prikaz postavki između „P0–P6”.

RADNA LOGIKA TPI SOBNOG TERMOSTATA

Vaš sobni termostat radi s TPI algoritmom. Sobni termostati koji koriste tehnologiju TPI predviđaju kada će temperatura u vašem domu porasti iznad ili ispod podešene temperature i u skladu s tim uključuju i isključuju jedinicu za grijanje/ hlađenje. Na taj način osiguravate da vaš smještaj ostane na temperaturi koju ste postavili, bez maksimalnih odstupanja.

Što je TPI?

Tehnologija TPI osmišljena je kako bi se osigurala najbolja moguća energetska učinkovitost iz vašeg sustava grijanja/ hlađenja. Mjeri i primjenjuje najbolje moguće vremenske rokove za isporuku i održavanje smještaja na zadanoj temperaturi.

Kako djeluje TPI?

Zahvaljujući naprednoj tehnologiji umjetne inteligencije koja se nalazi u softveru, prilagođava se promjeni temperature okoline u kojoj se nalazi. Stvaranjem opće temperaturne karte vašeg doma saznajete koliko je vremena potrebno da se postigne željena sobna temperatura i kako održavati tu temperaturu. Na taj način osigurava

minimalnu potrošnju energije izračunavajući koliko dugo vaša jedinica za grijanje/ hlađenje treba raditi.

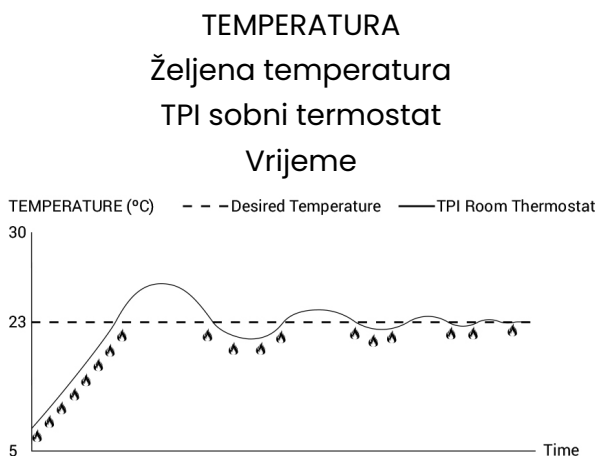
U čemu je razlika?

Kod sobnih termostata koji nisu TTP uređaji, jedinica za grijanje/ hlađenje radi i neprekidno se zaustavlja sve dok ne premaši zadanu temperaturu. Ako podešena temperatura padne ispod određene količine, jedinica za grijanje/ hlađenje će ponovno raditi. To stvara veće temperaturne fluktuacije i manju kontrolu energije. TPI sobni termostati, s druge strane, pružaju veće uštede i udobnost u usporedbi s Uključivanje/ Isključivanje sobnim termostatima s prednostima koje imaju.

Način grijanja

Vaš sobni termostat uzima prosječnu sobnu temperaturu od posljednjih 40 sekundi kao osnovu. Pomoću TPI algoritma u proizvodu, kreiranjem opće temperaturne karte vašeg doma, saznaje koliko je vremena potrebno da se postigne željena sobna temperatura i kako se ta temperatura održava. Tako osigurava da sobna temperatura ostane unutar određenog raspona.

NAČIN RADA GRIJANJA TPI SOBNOG TERMOSTATA GRAFIČKI

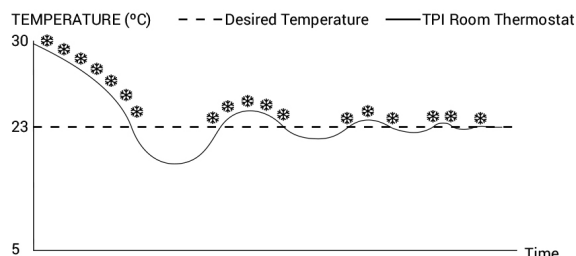


Način hlađenja

Vaš sobni termostat uzima prosječnu sobnu temperaturu od posljednjih 40 sekundi kao osnovu. Pomoću TPI algoritma u proizvodu, kreiranjem opće temperaturne karte vašeg doma, saznaje koliko je vremena potrebno da se postigne željena sobna temperatura i kako se ta temperatura održava. Tako osigurava da sobna temperatura ostane unutar određenog raspona.

NAČIN RADA HLAĐENJA TPI SOBNOG TERMOSTATA GRAFIČKI

TEMPERATURA
Željena temperatura
TPI sobni termostat
Vrijeme



ŠTO TREBATE ZNATI O TPI SOBNOG TERMOSTATU

Ako se promijeni postavljanje TPI sobnih termostata, proces učenja će se ponovno pokrenuti.

Ako su TPI sobni termostati isključeni (zamjena baterije), proces učenja će se ponovno pokrenuti. Proces učenja treba uzeti u obzir kao 7 dana.

ČESTO POSTAVLJANA PITANJA

- Je li moj sobni termostat kompatibilan s uređajem za grijanje/ hlađenje?

Ako vaš uređaj za grijanje/ hlađenje ima priključke za uključivanje/isključivanje, vaš sobni termostat je kompatibilan. Informacije o uređaju za grijanje/ hlađenje možete pronaći u priručniku za uporabu uređaja za grijanje/ hlađenje ili u servisu uređaja za grijanje/ hlađenje.

- Kako ću spojiti sobni termostat na uređaj za grijanje/ hlađenje?

Preporučamo da vezu između vašeg sobnog termostata i jedinice za grijanje/ hlađenje naprave stručno osposobljene osobe.

Kabel 2x0,75 mm dovoljan je za priključak sobnog termostata – jedinice za grijanje/ hlađenje.

Spojite jedan kraj para kabela na priključne priključnice sobnog termostata navedene u korisničkom priručniku jedinice za grijanje/ hlađenje.

Spojite drugi kraj para kabela na COM i NO ulaz terminala unutar zidnog vješalice sobnog termostata kao što je prikazano u odjeljku „DIJAGRAM OŽIČENJA SOBNOG TERMOSTATA”.

Smjer kraja kabela nije bitan.

IZJAVA O SUKLADNOSTI

Pregledajte uvjete jamstva u našem katalogu ili vodiču za proizvodnju koji je trenutno na snazi, a koji se mogu preuzeti s web stranice imit.it ili zatražite kopiju na info@imit.it