

### Inhaltsverzeichnis

Sicherheitshinweise.....	1
Lieferumfang Umbausatz 88.20135-2150.....	2
Lieferumfang Umbausatz 88.20135-2160.....	2
Demontageschritte .....	3

### Sicherheitshinweise



#### **HINWEIS!**

Nachfolgend erhalten Sie einige Hinweise für den Umbau. Die Hinweise können nicht vollständig sein, da die Anlagegegebenheiten vor Ort sehr unterschiedlich sind. Die nachfolgenden Hinweise sind in jedem Fall zu beachten!



#### **VORSICHT!**

**Verletzungsgefahr durch unsachgemäße Handhabung!**

Gefährdungen wie Prellungen, Quetschungen und Schnittverletzungen sind durch unsachgemäße Handhabung möglich.

Deshalb:

- Tragen Sie bei Handhabung und Transport eine Persönliche Schutzausrüstung (Sicherheitschuhe und Schutzhandschuhe).
- Sorgen Sie vor Beginn der Arbeiten für ausreichende Montagefreiheit.
- Gehen Sie mit offenen scharfkantigen Bauteilen vorsichtig um.

- ➔ Halten Sie neben diesen Hinweisen die allgemein üblichen Sicherheits- und Schutzmaßnahmen für Heizungsfachkräfte ein.

### Lieferumfang Umbausatz 88.20135-2150

(Abb./Fig. 1)

Kürzel	Menge	Bedeutung
①	1 St.	Kesselanschluss gerade DN 80/125 mit Messöffnungen und RLU-Anschluss
②	1,5 m	Zuluftschlauch RLU, NW 51
③	2 St.	Bandschelle, Stahl, 40/60mm
④	1 St.	Luftstutzen

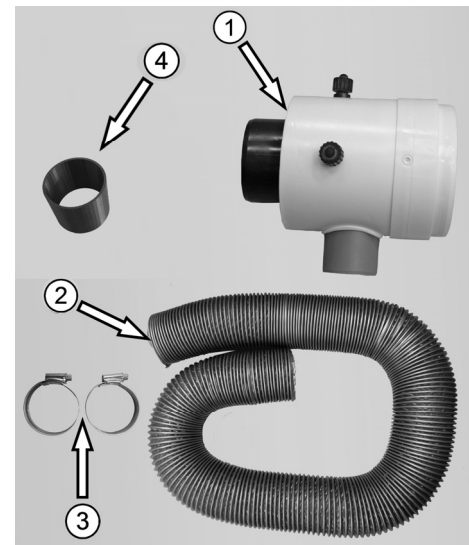


Abb./Fig. 1: Lieferumfang Umbausatz 88.20135-2150

### Lieferumfang Umbausatz 88.20135-2160

(Abb./Fig. 2)

Kürzel	Menge	Bedeutung
①	1 St.	Kesselanschlussbogen DN 80/125 mit RLU-Anschluss
②	1,5 m	Zuluftschlauch RLU, NW 51
③	2 St.	Bandschelle, Stahl, 40/60mm
④	1 St.	Luftstutzen
⑤	1 St.	Messstück

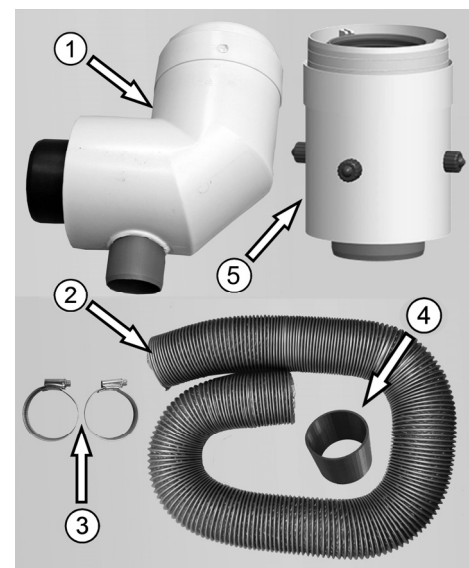


Abb./Fig. 2: Lieferumfang Umbausatz 88.20135-2160

### Demontageschritte



#### **GEFAHR!**

**Lebensgefahr durch elektrischen Strom!  
Kontakt mit spannungsführenden Bauteilen führt zu  
schwersten Verletzungen.**

**Deshalb:**

- Arbeiten an der elektrischen Anlage dürfen nur von Elektrofachkräften durchgeführt werden.
- Schalten Sie vor Beginn der Arbeiten die elektrische Versorgung ab, prüfen Sie die Spannungsfreiheit und verhindern Sie ein Wiedereinschalten.
- Veranlassen Sie eine Reparatur bei Schäden an elektrischen Leitungen.



#### **VORSICHT!**

**Verbrennungsgefahr durch heiße Oberflächen!  
Kontakt mit heißen Bauteilen verursacht Verbrennungen.**

**Deshalb:**

- Tragen Sie bei allen Arbeiten in der Nähe von heißen Bauteilen grundsätzlich Schutzhandschuhe.
- Stellen Sie vor allen Arbeiten sicher, dass alle Bauteile auf Umgebungstemperatur abgekühlt sind.
- Lassen Sie den Brenner nach dem Ausbau abkühlen.

➔ Schalten Sie die Stromversorgung des Gerätes ab.

➔ Entfernen Sie die Sicherungsschraube am Verkleidungsdeckel.

➔ Lösen Sie den Deckel durch Anheben aus den Schnellverschlüssen.



Abb./Fig. 3: Demontage der oberen Verkleidung

- ➔ Lösen Sie die seitliche Verkleidung durch Herausziehen aus den Schnellverschlüssen.



Abb./Fig. 4: Demontage der seitlichen Verkleidung

- ➔ Entfernen Sie die Brennerhaube.

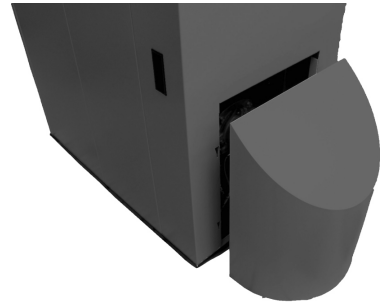


Abb./Fig. 5: Demontage der Brennerhaube

- ➔ Entfernen Sie die Kesselhaube.



Abb./Fig. 6: Demontage der Kesselhaube

### Umbau des Brenners auf RLU-Betrieb

- ➔ Ziehen Sie den Silikon-Zuluftstopfen aus dem Ansaugschalldämpfer (Luftkasten) des Brenners



Abb./Fig. 7: Luft-Ansaugöffnung des Brenners BNR 100

- ➔ Stecken Sie den Silikon-Stopfen durch die Ansaugöffnung im Brennergehäuse hindurch bis in die Öffnung im Gehäuseboden des Brenners, um die interne Zuluftöffnung zu verschließen.



Abb./Fig. 8: Demontage Ansaugschalldämpfer

- ➔ Achten Sie auf einen festen Sitz des Stopfens

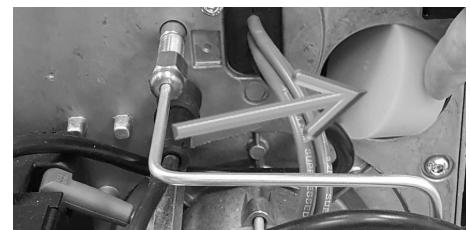


Abb./Fig. 9: Einsetzen des Silikon-Stopfens

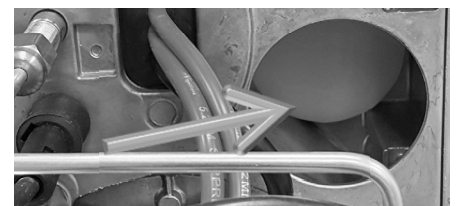


Abb./Fig. 10: Silikon-Stopfen im Gehäuseboden

- ➔ Stecken Sie den Zuluftschlauch von innen durch die Isolierung, durch die große Öffnung in der Rückwand.
- ➔ Schließen Sie den Zuluftschlauch am jeweiligen DN80/125 Abgas-Anschlussstück (gerade oder 87°) mittels der Bandschelle an.



Abb./Fig. 11: Zuluftschlauch am Kesselabgasanschluss

- ➔ Führen Sie den Zuluftschlauch unter dem Kesselkörper hindurch zum Brenner
- ➔ Montieren Sie das kurze Ø 50 mm Rohr am Schlauchende.



Abb./Fig. 12: Zuluftschlauch mit 50 mm Anschluss-Stück

- ➔ Stecken Sie den Zuluftschlauch an den Brenner-Ansaugschalldämpfer.

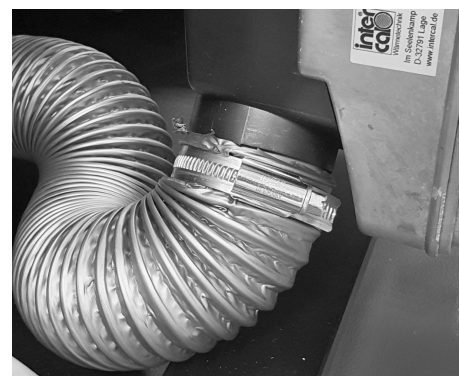


Abb./Fig. 13: Zuluftschlauch am Schalldämpfer